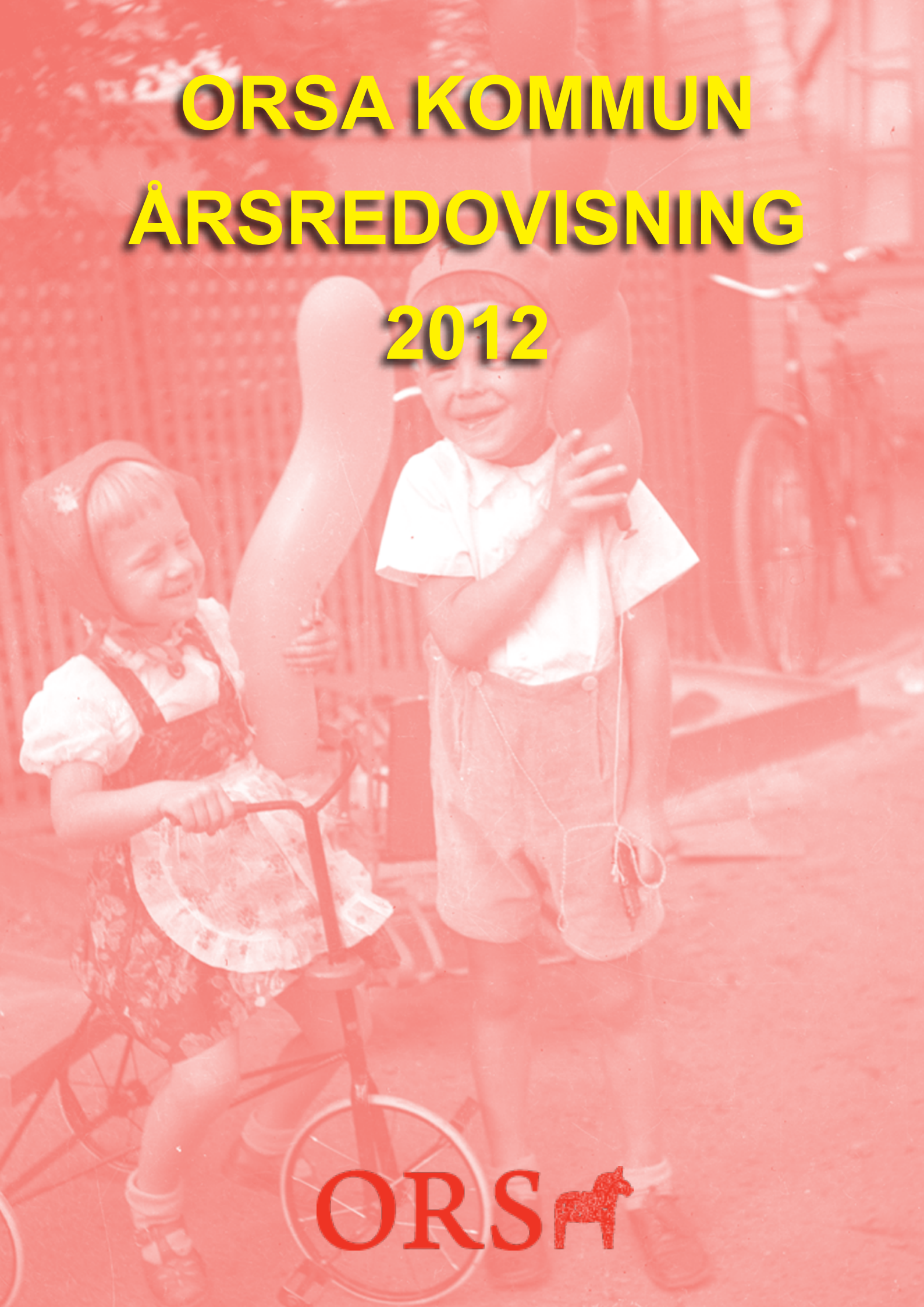


ORSA KOMMUN

ÅRSREDOVISNING

2012



ORS 

Hit gick skattepengarna 2012

100 kr i skatt till Orsa kommun fördelades så här

2012	2011	
28,62 kr	28,10 kr	Äldre- och handikappomsorg
22,03 kr	20,64 kr	Grundskola och fritidsverksamhet
10,01 kr	9,67 kr	Gymnasieskola
7,46 kr	7,62 kr	Förskola
5,74 kr	5,43 kr	Stödfunktioner, adm, utvecklingsmedel mm
5,10 kr	5,60 kr	Pensioner
4,91 kr	4,50 kr	Individ- och familjeomsorg
2,63 kr	2,84 kr	Gata och park
2,28 kr	2,28 kr	Försörjningsstöd
2,15 kr	1,92 kr	Fritidsverksamhet
1,73 kr	1,80 kr	Kulturverksamhet och bibliotek
1,40 kr	1,41 kr	Räddningstjänst
1,20 kr	0,91 kr	Arbetsmarknadsåtgärder
0,95 kr	0,71 kr	Näringslivsåtgärder
0,87 kr	0,88 kr	Musikskolan
0,87 kr	1,77 kr	Vuxenutbildning
0,75 kr	0,68 kr	Kollektivtrafik
0,67 kr	0,70 kr	Turism
0,66 kr	0,72 kr	Byggnadsnämndsverksamhet
0,38 kr	0,33 kr	Miljö- och hälsoskydd
0,32 kr	2,15 kr	Årets resultat
0,30 kr	0,30 kr	Vatten o avlopp
0,30 kr	0,29 kr	Föreningsbidrag
0,25 kr	0,42 kr	Räntekostnader
0,01 kr	0,00 kr	Integration
0,00 kr	0,00 kr	Avfall
-0,21 kr	-0,19 kr	Övrigt
-1,29 kr	-1,46 kr	Ränteintäkter
100,00 kr	100,00 kr	

Årsredovisning 2012

INNEHÅLL

HIT GICK SKATTEPENGARNA 2012.....	2
2012- VI KLARADE DET MED NÖD OCH NÄPPE!.....	5
ORSA KOMMUNS VÄRDEGRUND.....	6
ORSA KOMMUNS VISION.....	6
ORSA KOMMUNS ÖVERGRIPANDE MÅL.....	7
SÅ LÅNGT HAR VI NÅTT PÅ VÄGEN MOT DE KOMMUNÖVERGRIPANDE MÅLEN.....	8
FÖRVALTNINGSBERÄTTELSE.....	10
VÄLFÄRDSBOKSLUT.....	17
PERSONALEKONOMISK REDOVISNING.....	18
KOMMUNFULLMÄKTIGE	20
REVISIONEN	21
KOMMUNSTYRELSEN	22
BARN- OCH UTBILDNINGSNÄMNDEN	27
SOCIALNÄMNDEN	31
MILJÖNÄMNDEN	35
BYGGNADSNÄMNDEN	38
DRIFTREDOVISNING	40
INVESTERINGSREDOVISNING	40
RESULTATRÄKNING	41
BALANSRÄKNING	43
KASSAFLÖDESANALYS	46
SAMMANSTÄLLD REDOVISNING - KONCERNREDOVISNING	47
REDOVISNINGSMODELL	55
REDOVISNINGSPRINCIPER	56
ORSA KOMMUNS ORGANISATION	57
ORDLISTA	58
FÖRKORTNINGSLISTA.....	59
REVISIONSBERÄTTELSE	60

2012 – Vi klarade det med nöd och näppe!

Förordet till bokslutet för 2012 känns lite svårare att skriva än vad det gjort tidigare. Jag känner att jag verkligen behöver lyfta de utmaningar vi har utan att för den sakens skull bli alltför negativ, och det är en utmaning i sig. När jag skriver i rubriken att vi klarade det 2012 med nöd och näppe så är det verkligen så. Vi fick ett litet plus ekonomiskt i kommunen. Det ekonomiska målet var på 3,5 miljoner och det klarade vi inte av att uppnå. I det ska vi tänka på att vi fick ett tillskott under året på 7 miljoner som vi inte hade räknat med när vi lade budgeten. Vi hade alltså 7 miljoner till som vi förbrukat under 2012. I och för sig har vi lagt en del på engångskostnader som vi bara har under 2012, men en stor del har också gått till den vanliga driften av våra verksamheter.

Det är barn- och utbildningsnämnden som står för det stora underskottet. Här måste vi tillsammans med nämnden och förvaltningen se till att det blir en budget i balans framöver. Glädjande är att socialnämnden fortsätter att ha kontroll över sina personalkostnader och håller sig inom budget för äldreomsorgen. Tyvärr håller det i sig med höga kostnader för försörjningsstöd och placeringar av framförallt barn och ungdomar. Vi har också några fastigheter inom vårt fastighetsbolag Orsa Lokaler som går med underskott som vi måste täcka varje år. Det gäller främst gamla Plattfabriken och Skeer.

Under två års tid nu har vi ”räddats” av att vi fått extra pengar. Det är någonting som inte kommer att fortsätta åren framöver. Vi kan inte räkna med att vi får pengar utöver budget som gör att bokslutet går ihop för oss. Tvärtom så måste vi se till att få kommunens budget i balans och att alla verksamheter håller sig inom de ekonomiska ramar man får. Det är en stor utmaning för oss alla. Några har en större hemläxa att göra än andra, men vi behöver alla hjälpas åt för att klara det. Inför budgeten för 2014 så ser det hittills ut som att vi inte har mer pengar att röra oss med än vad vi har i år och då vet vi att kostnaderna kommer att öka.

Vi delar den här utmaningen med många kommuner i Sverige. Vi kommer att behöva ta svåra beslut, beslut som inte kommer att gillas av alla, beslut som kommer att innebära mindre personal än vad vi har idag. Alternativet för oss är att köra på, gå med underskott i kommunen och skjuta problemen framför oss eftersom vi måste återställa underskott i kommunen inom 3 år efter att underskottet uppstått. Jag är övertygad om att vi kan klara detta om vi alla hjälps åt, om vi skapar medvetenhet och delaktighet i hela kommunen även i ekonomifrågorna och om vi vågar ta svåra beslut som politiker.



Marie Olsson, kommunalråd

Orsa kommuns värdegrund

I vår kommun värnar vi de mänskliga rättigheterna och barns och ungdomars speciella rättigheter. Det innebär att alla i kommunen bemöter andra med öppenhet, respekt och medkänsla. Det innebär att vi tar våra medmänniskor på ett sådant allvar att de känner sig delaktiga i arbetet med att göra kommunens olika verksamheter bättre.

Vår ekonomi och våra naturresurser är vi rädda om. Därför ska vi handskas varsamt med de medel och resurser vi har och se till så att kommunen utvecklas i en för naturen hållbar riktning. En av våra största resurser är vår personal.

Vi är också medvetna om att kommunens verksamheter är beroende av varandra för att fungera. Det behövs kompetens, helhetssyn, ansvarstagande och initiativrikedom för att få de olika verksamheterna att dra åt samma håll.

Vi sätter medborgarna först och vår uppgift är att göra deras vardag så enkel som möjligt. Med enkelhet menar vi ett gott bemötande och vara till hjälp så att den enskilde känner sig respekterad och nöjd, även om man inte alltid får som man vill.

Orsa kommun är inte en ensam ö i världen och välkomnar därför samverkan med många olika aktörer på många olika sätt.

Orsa kommuns vision

I framtidskikaren är Orsa en kommun där folk trivs och vill bo kvar. Den goda Orsaandan sprider sig och ger oss ett så gott rykte att folk gärna flyttar hit.

Eftersom vård, skola och omsorg och annan samhällsservice håller hög klass känns det tryggt att använda den, både för oss som bor här och för våra besökare. Orsa är känt för en god livsmiljö och för att vi tar hand om varandra och våra besökare på ett trevligt och öppet sätt.

Kommunen är dessutom en spännande kommun, vi gillar fantasiförmåga och utmärker oss gärna med humor och en gnutta galenskap. Detta tillsammans med ett tydligt och rakt ledarskap gör att kommunen och inte minst vårt näringsliv utvecklas och mår bra.

Vi är kända som ett av landets ledande träcentrum och vår besöksnäring ger intäkter som gör att vi kan satsa mer på välfärd och tillväxt.

Eftersom världen förändras gör Orsa kommun det också. Vi ser det nya som en utmaning och en möjlighet.



Orsa kommuns övergripande mål

Livskvalitet

Med livskvalitet menar vi det som får oss att må bra, känna oss trygga och delaktiga i vår kommun. Målområdet Livskvalitet har delats upp i områdena fritid, delaktighet, miljö och för vart och ett av dessa har kommunövergripande mål satts. Generellt kan sägas att kommunen kommer att satsa på barn och ungdom i första hand, men även medborgarnas och de anställdas delaktighet är områden som lyfts fram.

God ekonomisk hushållning

Vi handskas med kommunmedborgarnas pengar. Pengarna ska arbeta för deras bästa. Detta kräver en noggrann och effektiv förvaltning och användning av kommunens pengar. Vi ser dessa som ett verktyg för att kunna skapa en bra kommun att leva i.

Delområdena är realistisk budget, värdesäkring av kapital och välplanerade investeringar. I samband med arbetet med detta mål har budgetprocessen lagts om.

Samhällsservice

Med samhällsservice avser vi kommunens kärnverksamheter och de aktiviteter som är förutsättningar för att vi ska kunna utveckla kommunen.

Tjänstegarantier, kvalitet i vård och omsorg, kvalitet i utbildningen, infrastruktur och boende är delområdena. Tanken är att varje verksamhet ska kunna garantera en viss servicenivå - och att de garantierna ska tas fram tillsammans med dem som använder våra tjänster, så att vi garanterar sådant som verkligen är viktigt för dem vi är till för.

Tillväxt

Orsa kommun måste ha en rimlig tillväxt för att kunna säkerställa välfärden.

Delområden är näringsliv, befolkningsutveckling och arbetsmarknad.

Orsaandan

Vi ska föra vår kommun framåt i en anda av öppenhet och respekt, allas delaktighet och trygghet, kryddad med fantasi och humor. Det ska vara enkelt att ha med Orsa kommun att göra, även när inte allt går som man vill.

Delområden - och nyckelord - inom Orsaandan är ledarskap och medarbetarskap.



Så långt har vi nått på vägen mot de kommunövergripande målen.

Livskvalitet

Barn och ungdom

Målet att 50 procent av föreningsbidrag ska gå till barn och ungdom infrias även i år, mycket tack vare att fritids- och serviceutskottet valt att satsa 100% av sin del till de prioriterade grupperna.

Kultur och hälsa för äldre

I projektförskott har aktiviteter genomförts inom äldreomsorgen. Projektet avslutas och övergår i ordinarie verksamhet.

Stöd till aktiviteter

Avtal har tecknats med flera föreningar och organisationer, t ex Orsayran, Orsa grafikverkstad, Orsa ridklubb och Orsa närradioförening m fl om aktiviteter. Detta är ett sätt att garantera att kommunen får ut det mesta möjliga av sina satsade pengar och har också tagits emot väl av föreningarna.

Medborgardialoger

Medborgardialoger har genomförts under hösten, som ett av beslutsunderlagen för den kommunala utvecklingsplanen. Under året har ytterligare verktyg för digital medborgardialog, bl a medborgarbudget införts. Återstår dock marknadsföringsinsatser för dessa.

Medarbetarnas delaktighet

Ett kraftigt omtag har inletts för att förbättra medarbetarnas delaktighet. De flesta åtgärderna kommer dock att genomföras under 2013 och har inte gett resultat under året. Det gäller bland annat en förtydligad och fördjupad samverkansprocess. Den nya processen är förankrad i de fackliga organisationerna. Under 2012 kan målet inte anses nått, vilket bland annat resultaten i SCB-undersökningen avseende Nöjd inflytandeindex påvisar. Bilden ser också väldigt olika ut i olika verksamheter. Inom den sociala verksamheten har oron varit större än på många år avseende medarbetarnas upplevda delaktighet.

Brukarinflytande

Vi använder oss av nöjd medborgarindex, baserat på intervjuer från Statistiska centralbyrån och där har vi inte lyckats med målet att förbättra oss. Vi ligger dock kvar på

samma index som vid föregående mätning, vilket får anses vara godkänt mot bakgrund av de större omorganisationer som gjorts och de diskussioner som varit inom bland annat skola och omsorg. Vi når inte målet att höja det SCB kallar Nöjd inflytande-index där medborgarna anger hur de upplever sin möjlighet till påverkan och där vi i föregående mätning låg över medel. Siffrorna är inte statistiskt säkerställda.

Medborgarnas delaktighet

Även här använder vi oss av Nöjd medborgarindex och nöjd inflytandeindex som redovisats ovan. Vi kan dock konstatera att mätningar på förvaltningsnivå på många håll förbättrats. Bland annat handlar det om informationsfrågor. Medborgarna är nöjda med hur kommunen svarar på e-post, men färre än tidigare upplever ett bra bemötande via telefonen.

Uppfylla åtaganden i kommunens energiplan

Under året har en lokal energiplan tagits fram. I den finns ett antal mål som nu ska prioriteras. Den planen följer i stort intentionerna i Energiintelligenta Dalarna. Målet var att prioritera åtagandena i det tidigare programmet så målet får anses uppfyllt. Prioritering av måtten återstår att ta fram.

Översiktsplan

Planarbetet har inletts med fokus på vindbruksplan, strandskydd och kulturlandskap. Parallellt med översiktsplanen kommer en kommunal utvecklingsplan att arbetas fram, där översiktsplanen ingår. Målet har ändrats något, då översiktsplanen nu ska vara klart vid utgången av 2013.

Trygga och goda uppväxtvillkor för barn och ungdomar

Detta är ett av de två folkhälsomål folkhälsorådet beslutat prioritera för Orsas räkning. Trygga och goda uppväxtvillkor är avgörande för barns- och ungdomars hälsa och för folkhälsan på lång sikt. Trygga och goda uppväxtvillkor ska därför utgöra ett särskilt målområde. Den ökande psykiska ohälsan bland barn och ungdomar bör uppmärksammas särskilt, liksom utvecklingen av

barns- och ungdomars levnadsvanor. Tillgänglig statistik har hittills bara redovisats för två av de mått som används nationellt, årsarbetare i förskolan och låg födelsevikt. I båda fallen ligger vi sämre till än riksgenomsnittet. Dock ligger vi högre än länets genomsnitt och har förbättrat statistiken under 2012.

Andelen barn i Orsa som lever i ekonomisk utsatthet är fortsatt hög. 2010 var siffran 16,6 %. Nyare statistik finns inte.

Vi har fortsatt relativt låg andel ungdomar som är behöriga till gymnasiestudier.

Ökad fysisk aktivitet

Andelen som ordinerats motion från läkare har ökat rejält, från en ordination år 2010 till 16 stycken år 2012.

Antalet kilometer gång- och cykelvägar ökade inte under året, men däremot har befintliga gjorts säkrare.

Vad gäller antal deltagartillfällen i idrottsföreningar per invånare, 7-20 år noterar vi en stadig ökning av antalet tillfällen och år 2011 var siffran 29 st per invånare i ålder 7-20 år.

Trygg och sund kommun

Målet var att ta fram relevanta nyckeltal till årets planering. Där är vi inte riktigt i mål när detta skrivs. Tillgänglighetsfaktorer är ett mål som diskuteras, liksom upplevd trygghet (där vi ligger bra till i SCB:s undersökning).

God ekonomisk hushållning

De mått vi satt upp för värdesäkring av eget kapital infrias inte då inflationen är högre än ökningen av eget kapital. Nettolåneskulden har minskat. Tillsammans med ekonomiafdelningen arbetar verksamheterna för att ständigt förbättra prognossäkerheten. Målet för budgetsäkerhet har inte till fullo uppnåtts då vi inte når de ekonomiska målen, även om vi går med plus totalt.

Samhällsservice

Kvalitet i vård och omsorg

Vi står kvar på föregående års nivå vad gäller medborgarnas uppfattning om äldreomsorgen. Detta samtidigt som nettokostnaderna sjunkit. Vi har helt enkelt bibehållit kvaliteten trots sänkta kostnader. Vad gäller stöd till utsatta personer når vi inte upp till målen, enligt den senaste undersökningen genomförd av Statistiska centralbyrån.

Kvalitet i utbildningen.

Skolan i Orsa har problem. Andelen elever som uppnått målen i alla ämnen i årskurs nio är fortsatt lågt, även om en viss förbättring kan skönjas.

Andelen behöriga elever

Färre än i andra kommuner går vidare till gymnasieutbildning. Nya nyckeltal gör att vi bara ser trender, inte exakt utfall av t ex behörigheter till skolan. Vad gäller andelen som slutför gymnasiet inom fyra år är målsättningen att andelen ska öka mellan 2010 och 2014. Det kan bli ett intressant mått på hur den samordnade gymnasieorganisationen lyckas.

Samhällsservice

Genom att etablera Resurscentrum där kommunens arbetsmarknadsenhet samarbetar med individ- och familjeomsorgen, Försäkringskassan, Arbetsförmedlingen, Landstinget m fl är vi nära förverkligandet av ett samhällskontor där kommunala, regionala och statliga myndigheter kan nås under samma tak. Verksamheten har inte kommit igång i den omfattning som förväntats 2012, men förväntas ge effekt 2013.

Våra företagare och våra medborgare är fortsatt negativt inställda till möjligheter till **transporter och kommunikation**.

De flesta verksamheter har nu infört tjänstegarantier.

Orsa stadsnät har inte tillräckligt med abonnenter för att bära sig ännu. Utbyggnaden till byar har dock inletts och fått ny fart under 2012.

Bostadsförsörjning

Arbetet med bostadsförsörjningsplanen blir en del i den större kommunala utvecklingsplanen. 2012 kommer måtten "antal tillskapade byggbara tomter och "antalet tillskapade lägenheter" att användas.

Tillväxt

Näringslivsutveckling

Vi tappade senast totalt i den ranking som görs av Svenskt Näringsliv. I

skrivande stund har inte någon ny ranking presenterats, men vi har fått indikationer på att vi förbättrat siffrorna.

Vad vi uppnådde var målen för politikerna och tjänstemäns upplevda attityder till företagande. Däremot har vi inte nått målet vad gäller allmänhetens attityd till företagande.

Gynnsam befolkningutveckling

Kommunens befolkning har minskat under året. Det intressanta är att se över en längre period. På en trettioårsperiod har vi tappat 6,1 % i befolkning. Ett utmanande men realistiskt mål borde vara att under en längre tidsperiod återställa det tappet.

Orsa ska medverka till en positiv utveckling av arbetsmarknaden i arbetsmarknadsområdet.

Ser vi till arbetslöshetsciffrorna åker vi berg och dalbana. Företagen upplever inte heller att den utbildningsnivå på den arbetskraft som finns tillgänglig motsvarar den som efterfrågas.

Orsaandan

Ledarskapet i kommunen ska vara lyhört och tydligt

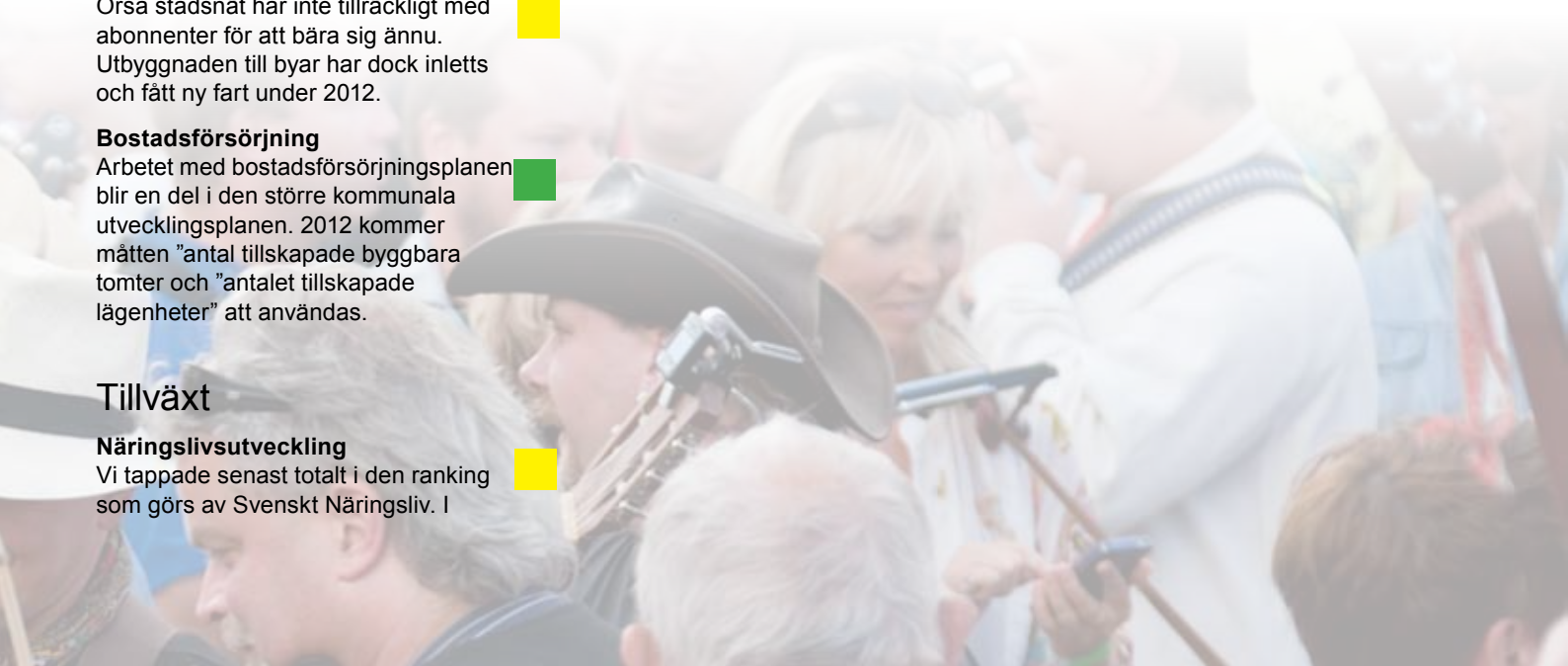
Resultatet får bedömas som minst sagt varierat mellan förvaltningarna, utifrån årets händelser. Rent statistiskt har vi i de undersökningar som gjorts under året inte sett några dramatiska förändringar, men arbetsmässigt har det framkommit missnöje med utvecklingen, varför målet inte kan ses vara till fullo nått.

Medarbetarskap

En ny medarbetarpolicy har tagits fram och beslutats om, men målet att förankra den kan inte anses som uppnått. Insatser inleddes under vintern 2012/13.

Kommentar till måluppfyllnaden.

Relevanta nyckeltal har inte funnits tillgängliga för samtliga mål. En del av de nyckeltal vi använt har också ändrats centralt. Under arbetet med den kommunala utvecklingsplanen 2013 kommer samtliga mål och framförallt mått att nagelfaras och omformuleras. Kommunen deltar också aktivt i SKL:s Kommunens kvalitet i korthet för att ta fram relevanta mätmetoder och nyckeltal för att ge en mindre trubbig bild av verksamheten. Årets måluppfyllnad på de kommunövergripande målen får i de flesta fall ses som bedömningar. Färgmarkeringarna är rött för ej uppnått mål, gul för nästan uppnått och grön för uppnått mål.

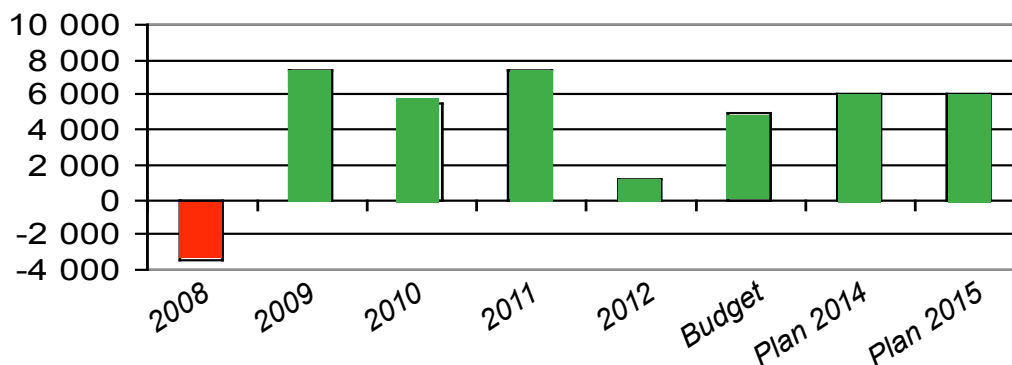


Förvaltningsberättelse

Årets resultat

Kommunen: Årets verksamhet uppvisar ett resultat på 1,1 (7,5) mkr eller 2,4 mkr sämre än budgeterat. Siffror inom parentes avser år 2011.

Resultatutvecklingen 2008-2015:



Verksamhetens nettokostnader ökade under 2012 med 10,2 mkr vilket kan jämföras med att nettokostnaderna under 2011 ökade med 4,8 mkr.

Verksamhetens nettokostnader ökar med 10,2 mkr, trots att kommunen fått en återbetalning av försäkringspremier från AFA med 7,1 mkr.

Skatteintäkter, statsbidrag och finansnetto ökade med 3,9 mkr, jämfört med 6,8 mkr 2011.

Vad gäller finansnettot så har ränteutgifter från Orsa Lokaler AB för revers vid övertagandet av fastigheter minskat med drygt 200 tkr. Reversen är helt löst i januari 2013 vilket innebär att de finansiella intäkterna fortsättningsvis beräknas ligga på samma nivå som år 2010, ca 1 mkr. De finansiella kostnaderna har minskat med 3,6 mkr och det beror på att här ingick 2011 en nedskrivning av värdet på kvarvarande aktier i Grönklittsgruppen samt förändring av diskonteringsränta vid beräkning av kommunens pensionsskuld. Kostnader för räntor på lån har minskat eftersom kommunen har amorterat en del av lånen i Kommuninvest. Räntekostnaderna kommer att minska ytterligare eftersom vi amorterat 23 mkr av våra lån i början av 2013. Nu återstår endast ett lån på 5,8 mkr vilket förfaller i december 2014 och planen är att det ska lösas vid den tidpunkten.

Vi gick in i 2012 med ett budgeterat resultat på endast 3,5 mkr vilket är betydligt lägre än normalt, men det gjordes för att ge nämnderna möjlighet att klara sin verksamhet inom ramarna. Under året när det stod klart att vi skulle få återbetalning från AFA så beslutades också att socialförvaltningen skulle få använda 2,5 mkr i projektet för trainee-anställningar för att på sikt kunna minska försörjningsstödet. Vidare gavs utrymme att genom avtal minska personalorganisationen något. Pengarna till socialförvaltningen har dock inte använts alls under året och därför redovisar de ett överskott. Däremot blev kostnaderna för personalavgångar högre än vi räknat med. Beaktat dessa intäkter och kostnader av "engångskaraktär" borde resultatet ha legat betydligt högre än de ca 1,1 mkr som vi nådde. Även om vi räknar med kapitaltäckning för Orsa Lokaler AB, dyra löneavtal inom vissa grupper och att Oreälvens Kraft AB gick nästan 2 mkr sämre än budgeterat så rör det sig om flera mkr i sämre resultat än vi borde hamnat på om vi bedrivit verksamheten som planerat i budgeten.

Kommunens resultat har de senaste fem åren varierat mellan plus 7,5 mkr och minus 3,4 mkr – se diagram 1. Det är emellertid viktigt att resultatet ställs i relation till vad invånarna faktiskt har fått för pengarna. Förutom

sammanställningen ”Hit gick skattepengarna 2012” i inledningen av årsredovisningen så redogör nämnderna i sina verksamhetsberättelser för hur man lyckats uppfylla sina mål både vad gäller verksamhet och ekonomi.

Balanskravsresultat

Även om resultatet är 1,1 mkr så är det s.k. balanskravsresultatet endast 0,9 mkr eftersom vi i detta resultat inte får räkna med en bokförd reavinst som uppstod när kommunen överlät fastigheter till Orsa Lokaler AB. Se vidare not 8 till balansräkningen.

Kommunens finansförvaltning

Kommunens finansförvaltning tillförde 351,4 (351,1) mkr år 2012. Dessa medel förbrukades enligt följande:

	Belopp i Mkr		Budgetavvikelse		% av medlen	
	2012	2011	2012	2011	2012	2011
Kommunfullmäktige	2,0	2,0	-0,2	-0,3	0,6	0,6
Kommunstyrelsen	45,8	45,0	-1,3	-2,1	13,0	12,8
Fritids- och serviceutskottet	24,0	22,6	-0,3	-1,3	6,8	6,4
Barn och utbildningsnämnden	145,9	144,9	-5,2	1,5	41,5	41,3
Socialnämnden	128,3	124,0	+0,6	-0,9	36,5	35,3
Miljö och hälsoskyddsnämnden	1,3	1,2	+0,1	0,4	0,4	0,3
Byggnadsnämnden	3,0	3,9	+0,9	-0,1	0,9	1,1
Delsumma	350,3	343,6	-5,3	-2,8	99,7	97,9
Årets resultat	1,1	7,5			0,3	2,1
Summa	351,4	351,1			100,0	100,0

Totalt hade kommunfullmäktige anslagit 345,0 (340,8) mkr för nämndernas verksamheter 2012, efter tilläggsanslag till socialnämnden med 2,5 mkr under löpande år.

Utfallet blev att nämnderna förbrukade 350,3 (343,6) mkr, alltså ett överskridande på -5,3 (-2,8) mkr vilket motsvarar 1,5% (0,8%). Samtidigt hade finansförvaltningen ett överskott på 2,9 (5,3) mkr, så totalt blev resultatet 2,4 mkr sämre än budget.

Budgetavvikelser

Kommunfullmäktiges underskott (där även revision och överförmyndare ingår) uppgår till totalt 0,2 mkr varav 0,15 mkr avser god man och förvaltare samt överförmyndare. Orsaken är dels en högre kostnad för överförmyndarsamverkan än planerat och dels en ökning av antalet gode män.

Kommunstyrelsens verksamheter, exklusive Fritid- och serviceutskottet samt Kulturutskottet, har ett underskott i verksamheten på ca 1,4 mkr. ”Medel till kommunstyrelsens förfogande” avviker med ett minus på 0,3 mkr. Den största avvikelser för kommunstyrelsens verksamhet ligger på IS/IT-nämnden som har ett resultat på ca 2 mkr minus. Även Näringslivskontoret redovisar ett underskott, beroende på projekt som inte fått

full kostnadstäckning samt rekrytering av ny näringslivschef. Verksamheterna för kollektivtrafik och räddningstjänst har positiva överskott som till viss del balanserar nämndens underskott. Räddningstjänsten har inte haft några större resurskrävande ingripanden, t ex skogsbränder, och har därför kunnat hålla en budget i balans.

Kulturutskottets resultat ligger på ett litet plus i jämförelse med budget, trots att biblioteksverksamheten kostat mer än budgeterat.

Fritids- och serviceutskottet lämnar ett underskott på ca 0,25 mkr. Det är fastighetsverksamheten som har den största avvikelser. Orsaken till det är underskottstäckning för Skeer samt en korrigering av det bokförda värdet på en anläggning. Kostnader för vinterväghållning, tjälskador samt offentlig belysning blev högre än budgeterat men detta har täckts genom återhållsamhet av kostnader för gatubeläggning och reparation. Park har genom en förändring för skötseln av grönytor lyckats hålla en budget i balans. På fritidssidan har kostnader för reparationer av maskineri och utrustning på ishallen gett merkostnader i budget. Detta täcks till stor del av överskott i de övriga fritidsverksamheterna. För Ungdomens hus har det gjorts en uppbokning på ett troligt underskott i

projektet ”Nordisk ungdomsträff” . Barn- och utbildningsnämnden har under året haft stora problem med att få en ekonomi i balans. Slutresultatet blev ett minus på 5,2 mkr. Förskolan har några mindre avvikelser på grund av sjukfrånvaro, lägre barnomsorgsavgifter och en anpassning av organisationen som drog ut på tiden. Den stora avvikelsen ligger hos fritids och grundskola där man inte lyckats anpassa organisationen efter tilldelade budgetramar. Merparten av avvikelsen på fritids och grundskola ligger på personalkostnader, ca 6 mkr. I detta ligger också engångskostnader för omställning och avveckling av personal.

För gymnasieskolan har det varit svårt att göra en bedömning av det ekonomiska resultatet. Till dags dato finns ännu inget klart besked från Gymnasienämnden om eventuell slutavräkning för nämndens resultat och hur det påverkar Orsa kommuns kostnader. Detsamma gäller för vuxenutbildningen som ligger under gymnasienämnden. I resultatet är avvikelsen bokad till noll kronor.

Socialnämnden lämnar ett överskott i resultatet. Det beror på att Resurscentrum under året fick ett tilläggsanslag för trainee-anställningar från Kommunfullmäktige på 2,5 mkr. Eftersom arbetet med dessa blivit försenat lämnar tilläggsanslaget ett motsvarande överskott i budgeten. Bortser man från tilläggsanslaget så är nämndens resultat ca minus 1,9 mkr. Avvikelsen ligger på Individ och familjeomsorgen, där försörjningsstödet, placeringar av barn och ungdom samt vuxna, visar stora underskott. Äldreomsorgen har glädjande nog lyckats hålla en budget i balans. Både psykiatri och hälso- och sjukvårdsenheten har överskott i sin verksamhet.

Miljönämnden och Byggnadsnämnden redovisar ett överskott på tillsammans 1,0 mkr, varav 0,1 mkr för Miljönämnden och 0,9 mkr för Byggnadsnämnden. Mer taxor och avgifter än budget och lägre personalkostnader är orsaken till Miljönämndens överskott. Byggnadsnämnden har haft en del vakanta tjänster och långtidssjukskrivning vilket lett till överskott på personalkostnaderna. Intäkterna var också högre än planerat.

Finansieringens överskott på 2,9 mkr beror dels på att ökningen av pensionsskulden blev lägre än budgeterat men också att skatteintäkterna blev högre än budgeterat . När det gäller budgeterade skatteintäkter så följer vi den senaste prognos som SKL (Sveriges Kommuner och Landsting) lämnat innan budgeten fastställs av fullmäktige.

Oreälvens kraft visade en mycket lägre intäkt än tidigare år och jämfört med budget så visar verksamheten ett underskott på hela 1,9 mkr. Som tidigare nämnts har 7,1 mkr återbetalats från AFA.

Årets resultat i förhållande till skatte- och bidragsintäkter uppgick till 0,3%, vilket är väsentligt mycket lägre än ”tumregeln” för god ekonomisk hushållning som är 2,0%. Det är anmärkningsvärt att resultatet blev så lågt trots den stora återbetalningen från AFA.

Koncernen

Delar av kommunens verksamhet drivs i annan företagsform. Kommunkoncernen består förutom av Orsa kommun av Orsabostäder AB som ägs till 100%. Orsabostäder har i sin tur det helägda dotterbolaget Orsa Lokaler AB som äger och förvaltar merparten av ”kommunens” fastighetsinnehav.

Orsa kommun har också det helägda dotterbolaget Orsa Vatten och Avfall AB som i sin tur äger 33% i Nodava (övriga ägare är Älvdalens Vatten och Avfall AB samt Moravatten AB).

Orsa kommuns ägarandel i Grönklittsgruppen AB (fd Orsa Grönklitt AB) är 7%. Detta bolag konsolideras inte i kommunens sammanställda redovisning. Tidigare har även Grönklittsgruppens verksamhet presenterats i text, men denna har nu tagits bort p.g.a. vår låga ägarandel.

Läs mer om koncernen på sidorna 47 - 54.

Särskilda händelser

I respektive nämnds verksamhetsberättelser nämns mycket om vad som hänt under det senaste året. Den största påverkan på kommunens ekonomi 2012 har varit återbetalningen av försäkringspremier från AFA med 7,1 mkr.



Befolkningsutvecklingen

Orsas befolkning minskade med 32 (55) personer år 2012. Det föddes 51 (59) personer och dog 107 (91) personer. Alltså blev det ett födelsenetto på -56 (-32) personer.

Totalt flyttade det in 469 (485) personer och ut 446 (507) personer, vilket ger ett flyttningsnetto på +23 (-22) personer. Per 2012-12-31 hade kommunen 6 835 invånare.

Befolkningssammansättningen i Orsa ser över tid ut enligt följande.

Ålder	Antal 2002	Antal 2005	Antal 2008	Antal 2011	Antal 2012
0-6 år	470	436	454	432	412
7-15 år	913	828	706	637	630
16-18 år	282	336	330	272	250
19-64 år	3 818	3 899	3 941	3 858	3 855
65-79 år	1 038	1 047	1 094	1 183	1 194
80 år o äldre	494	474	465	485	494
Invånare totalt	7 015	7 020	6 990	6 867	6 835

Av tabellen framgår att det är den yngre delen av befolkningen som minskar över tid medan de äldre ökar. Detta har medfört ett behov av att fördela om resurser från Barn- och utbildningsnämndens till Socialnämndens ansvarsområde. Exklusive eventuella effekter av in- och utflyttning ser vi samma tendens i befolkningsförändring även under de närmaste åren framöver.

Av tabellen framgår att sett över en tioårsperiod är det barn och ungdomar i grundskoleåldern som minskat mest i antal. Minskningen är 283 st eller 31% jämfört med år 2002.

Ungdomar i åldern 16-18 år ökade först under 2000-talet och toppade 2007 med 367 st. Därefter har antalet minskat med 102 personer på bara 5 år och enligt prognos minskar antalet ytterligare inom de kommande åren.

Vi var alltså många i åldersgruppen 16-18 år 2007, och det bidrar sannolikt till den ovanligt stora utflyttningen 2011 där åldersgruppen 19-21

år minskade mer än vanligt. Även om utflyttningen 2012 inte var lika stor som året innan minskade denna åldersgrupp mer än 2011 och påverkade troligen utflyttningen. Det skulle innebära att utflyttningen i övriga åldersgrupper inte var lika stor som tidigare.

Vi ser att den äldre delen av befolkningen ökat något senaste åren och enligt prognosen ökar de ytterligare de närmaste åren framöver, då främst i åldersgruppen 65-79 år.

För varje person som skriver sig i Orsa erhåller kommunen drygt 40 tkr i inkomstutjämningsbidrag. Därutöver får vi andra statsbidrag som varierar kraftigt utifrån ålder osv. Detta är en av anledningarna att det är viktigt att fortsätta arbetet med att stimulera inflyttning till kommunen.

Utvecklingen på arbetsmarknaden

2012-12-31 var 194 (202) personer öppet arbetslösa i Orsa Kommun. Det motsvarar 4,7 (4,3) % av den arbetsföra befolkningen. Av dessa var 23 (46) personer långtidsarbetslösa.

Sökande i program med aktivitetsstöd var vid samma tidpunkt 154 (146) personer. Den totala arbetslösheten (inkl program) uppgick till 8,4 (7,6) %.

Under året har kommunen genom Resurscentrum ordnat arbete åt 142 (161) personer längre eller kortare tid. Minskningen beror i huvudsak på minskat antal elever i feriepraktik samt omorganisation, personalomsättning och chefsbyten inom Resurscentrum.



Nyckeltal	2012 prel	2011	2010	2009	2008	2007	2006
Skattesats	22,66	22,66	22,66	22,66	22,36	22,36	22,06
Skatteintäkter Mkr	347,4	347	341	334	323	314	301
Förändring skatteintäkt	0,2%	2%	2%	3%	3%	4%	3%
Invånare	6 835	6 867	6 922	6 934	6 990	7 091	7 026
Verksamhetens nettokostnad Mkr	349	339	334	324	323	308	294
Förändring verksamh nettokostnad	3%	1%	3%	0%	5%	5%	4%
Verksamhetens nettokostn/inv kr	51 126	49 398	48 314	46 678	46 159	43 467	41 805
Finansnetto Mkr	3	0	-1	-3	-4	-3	-2
Årets resultat Mkr	1	7	5	7	-3	3	6
Eget kapital Mkr	152	151	143	138	130	134	130
Eget kapital/inv kr	22 186	21 918	20 667	19 841	18 615	18 835	18 516
Låneskuld Mkr	29	41	59	87	80	92	75
Lån/invånare kr	4214	5 941	8 538	12 600	11 456	12 936	10 730
Investeringar Mkr	16	14	29	24	23	25	29
Soliditet enl balansräkning	53%	53%	50%	42%	44%	43%	45%
Soliditet inkl samtl pensionsåtaganden	-10%	-10%	-8%	-11%	-14%	-12%	-5%
Likvida medel Mkr	99	31	38	43	16	31	19
Kassalikviditet	162%	121%	136%	79%	59%	91%	74%
Årsarbetare	509	514	575	574	597	629	679
Personalkostnad Mkr	232	230	246	244	246	240	231
Andel av verksamhetens kostnader	54%	54%	59%	60%	61%	60%	61%

Kommentarer:

Under 2012 är skatteintäkterna i stort sett oförändrade jämfört med 2011. Det bör dock påpekas att kommunen under året fått ca 7,1 mkr återbetalat från AFA vilket förklarar varför vi trots allt får ett positivt resultat på sista raden. Fram t o m 2006 lyckades Orsa kommun bevara den kommunala skattesatsen på oförändrad nivå under en längre tid samtidigt som många Dalakommuner under samma tid tvingades höja sin skatt. De senaste åren har dock skatten höjts med 30 öre både 2007 och 2009 vilket inför 2013 placerar kommunen på delad andra plats vad gäller kommunal skattesats i Dalarna. Inför 2013 har skattesatsen höjts med 23 öre i och med skatteväxlingen för hemsjukvården. Den genomsnittliga kommunala skattesatsen i Dalarna inför 2013 är 22,66% vilket är 0,23 procentenheter lägre än Orsa kommuns skattesats.

Skatteintäkterna (inklusive stats- och utjämningsbidrag) ökade marginellt under 2012. De senaste två åren har ökningen varit 2% vilket i sin tur är lägre än åren 2006 – 2009 i tabellen ovan.

Årets resultat är mycket lågt. Kommunen budgeterade med 3,5 mkr i resultat och med hänsyn taget till återbetalningen från AFA (7,1 mkr) borde resultatet ha legat på en betydligt högre nivå.

Låneskulden minskade med 12 mkr under 2012 vilket bidragit en del till det förbättrade finansnettot.

Årets investeringar uppgick till 16 mkr vilket är något högre än föregående år. En ny släckbil till räddningstjänsten har köpts in under året.

Soliditeten exklusive pensionsåtaganden är oförändrad sedan föregående år. Även soliditeten inklusive pensionsåtaganden ligger på samma nivå som 2011.

Kassalikviditeten har ökat kraftigt jämfört med 2011. Orsa Lokaler löste under 2012 stora delar av den revers som upprättades i samband med överlåtandet av de kommunala fastigheterna 2011. Viss del har använts till att lösa en del av kommunens lån medan en stor del placerats på fasträntekonto en kortare period.

Pensionsmedelsförvaltningen

Orsa kommun har en pensionsskuld till varje anställd. Från och med 1998 skall den skuld, som intjänats, tas upp i balansräkningen. Den skuld som har intjänats t o m 1997 tas upp som en ansvarsförbindelse under balansräkningen. Kommunfullmäktige beslutade i september 2000 att de pensionsskulder som intjänas fr o m 2000 skall betalas ut till var och en av de anställda, s.k. individuell pension.

Vid årsskiftet uppgick de pensionsförpliktelser som intjänats t o m 1997 till 179,1 (179,9) mkr. 2011 hade vi en ovanligt stor ökning av ansvarsförbindelsen vilket främst berodde på en sänkning av diskonteringsräntan och den s.k. bromsen i pensionssystemet, vilket medförde att kompletteringspensionen höjdes med mer än vanlig indexering. Sänkningen av diskonteringsräntan beslutades av SKL under 2011 för att värdesäkra det framtida pensionsåtagandet. Mellan 2011 och 2012 minskade ansvarsförbindelsen med 0,8 mkr.

Prognosen är att ansvarsförbindelsen fortsätter att minska något under åren fram till år 2017 som är så långt KPA:s detaljerade prognos sträcker sig.

Inga pensionsmedel är avsatta till extern förvaltning. Sedan år 2005 finns dock problemställningen om ökade framtida pensionskostnader med under budgetprocessen. Det finns också uttalat att kommunens aktieinnehav i Grönklittsgruppen AB successivt skall minskas och att dessa medel skall användas till att minska pensionskostnaderna. Eftersom vi enligt den kommunala redovisningslagen inte får redovisa all intjänad pension som en kostnad i resultaträkningen innebär detta att vi tvingas budgetera ett högt resultat för kommunen och ur det resultatet öronmärks medel för pensioner. Eftersom vi under ett antal år haft höga investeringsbehov återlånas dessa medel i verksamheten till investeringar istället för att placeras i värdepapper såsom är vanligt i andra kommuner.

I budgeten för 2011 var det tänkt att en försäljning av aktier i Grönklittsgruppen AB skulle finansiera ökade pensionskostnader 2011. Kommunen sålde sedan en större post av aktieinnehavet än det från början var tänkt och tittade på olika försäkringslösningar för att minska kommande års pensionskostnader. Den sviktande konjunkturen och vissa pensionsbolags problem med solvensgraden gjorde dock att vi inte vågade genomföra alla tänkta försäkringslösningar. Frågan är nu än mer aktuell i och med att Orsa Lokaler har löst den revers som tillkom vid övertagandet av kommunens fastigheter 2011 och kommunen därmed har en överlikviditet.

Investeringar

Årets nettoinvesteringar blev drygt 16 mkr. Inklusivt ombudgeteringar uppgick investeringsbudgeten till drygt 33 mkr, men då ingick drygt 10 mkr för exploatering av Lisselhedsområdet som i stort sett inte utnyttjats alls. Av övriga budgeterade investeringsmedel var

det drygt 6 mkr som inte utnyttjades och sannolikt kommer de investeringar vi inte hann med att göra under året istället att genomföras 2013.

Borgensåtaganden

Den totala summan av kommunens borgensåtaganden uppgick vid senaste årsskiftet till 339 mkr vilket är en ökning med 61 mkr sedan föregående årsskifte.

Av borgensåtagandena avser 63,0 mkr Orsa Vatten och Avfall AB (63,0), Orsabostäder AB 98 mkr (98,1) och Orsa lokaler AB 156,5 mkr (94,5).

Ökningen av borgensåtagandena beror på att Orsa Lokaler AB har löst reversen mot kommunen och istället lånat externt mot borgen.

Inga borgensåtaganden har infriats under året. Kommunen har dock erhållit 7 tkr enligt avbetalningsplaner för tidigare infriade borgensåtaganden.

Övrigt

Orsa kommun äger 35% i Oreälvens Kraft AB. Aktierna är bokförda till anskaffningsvärdet 18 tkr. Marknadsvärdet på dessa aktier torde uppgå till många miljoner då avkastningen som kommer Orsa kommun till del under den senaste treårsperioden uppgått till i snitt 2,3 mkr årligen. 2011 var dock avkastningen ca 0,9 mkr lägre än de två föregående åren. 2012 var avkastningen endast 0,5 mkr vilket beror på höga driftkostnader p g a turbinrenovering men även låga intäkter av produktions- och elcertifikatförsäljning. Avvikelsen mot budget var -1,9 mkr år 2012.

F r o m 2013 tilldelas bolaget inte längre några elcertifikat för småskalig vattenkraft som de kan sälja varför vi även i framtiden måste räkna med en betydligt lägre avkastning än under senare år.

Uppföljning av våra ekonomiska mål

Grunden för våra ekonomiska mål är att vi skall värdesäkra kommunens eget kapital (ökade 0,7 % 2012) samt att vi även skall öronmärka medel för framtida pensioner. Dessutom finns uttalat att vi på sikt skall minska våra lån.

Dessa mål ställer krav på en viss lägsta resultatnivå och högsta investeringsnivå samt hur investeringarna finansieras. Vissa investeringar som resultatmässigt är självfinansierande behandlas i särskild ordning.

Vad gäller investeringarna så kan det tyckas att vi ibland tillåter en alltför hög budget. Orsaken till detta är att vi av erfarenhet vet att budgeterade

medel inte hinner förbrukas och hänsyn tas till detta i budgetarbetet. Ovanstående mål leder också till vissa

budgeterade nyckeltal som redovisas i de resultatbalans- och finansieringsbudgetar som upprättas i budgetprocessen. Dessa redovisas nedan.

Nyckeltal	Budget 2012	Bokslut 2012	Budget 2013
Resultat, tkr	3 500	1 125	5 000
Varav öronmärks för pensioner, tkr	3 500	976	4 000
Årets resultat i % av skatte- och bidragsintäkter	1,0%	0,3%	1,4%
Nyupplåning, tkr	0		0
Amortering tkr	-7 000	-12 000	0
Tillförda medel i % av investeringar	67%	594%	69%
Soliditet (enlig blandmodellen), %	55%	53%	60%
Kassalikviditet (exkl semesterlöneskuld), %	58%	208%	126%

Skillnader i budget och bokslut 2012 kommenteras nedan.

Resultatet blev sämre än budgeterat, trots att kommunen erhållit en återbetalning av försäkringspremier från AFA om 7,1 mkr. Resultatet uppgick till 1,1 mkr och detta innebär att vi inte heller klarade att uppfylla målet om att öronmärka 3,5 mkr för framtida pensionskostnader.

Det egna kapitalet ökade med 0,7% att jämföra med inflationen (mätt som förändringen av konsumentprisindex, KPI) som ökade med 0,9%. Det betyder att vi inte klarade vår underliggande tanke då vi sätter våra ekonomiska mål, nämligen att värdesäkra det egna kapitalet.

Vi amorterade mer på lånen än planerat, vilket främst beror på att Orsa Lokaler AB har löst delar av den revers som tillkom vid övertagandet av kommunens fastigheter 2011 och en mycket hög likviditet uppstod i kommunen.

Tillförda medel i % av investeringar blev betydligt högre än planerat vilket främst förklaras av betalningen på reversen från Orsa Lokaler.

Soliditeten blev lägre än planerat. Balansomslutningen blev högre än budgeterat och resultatet nådde inte upp till förväntad nivå och därmed en mindre ökning av det egna kapitalet.

Kassalikviditeten (exkl semesterlöneskuld) blev betydligt bättre än planerat och även här är det betalningen på reversen från Orsa Lokaler som är den stora förklaringen.

Summerat kan vi konstatera att vi klarar balanskravet. Däremot når vi inte upp till vårt resultatmål och inte heller målet om att öronmärka

3,5 mkr för framtida pensioner. Vi når vårt mål om att minska låneskulden. Dock lever vi inte upp till vår ambition att värdesäkra det egna kapitalet.

Värt att notera i sammanhanget är att våra lån totalt sett i koncernen (inklusive dotterbolagen) inte minskar utan istället ökar och därmed våra borgensåtaganden, eftersom vi fortsatt med omfattande investeringar i bolagen då bland annat Orsa Lokaler AB övertagit merparten av kommunens fastighetsinnehav.

Vår framtida ekonomi

I förslaget till ekonomiska mål 2014 och plan 2015-2016 framgår att det ser fortsatt tufft ut för kommunens ekonomi de kommande åren. Befolkningen minskade under 2012 och prognosen för innevarande år och kommande treårsperiod är en minskning med ca 40 personer per år. Detta påverkar naturligtvis våra skatteintäkter. Befolkningsförändringen inom vissa åldersgrupper kommer att medföra omfördelning av medel mellan olika verksamheter.

Prognosen för 2013 visar redan nu på stora underskott för våra stora förvaltningar, barn- och utbildningsförvaltningen och socialförvaltningen. Man har bland annat svårigheter att anpassa organisationen efter tilldelade medel. Sammantaget ger detta och en fortsatt knackig utveckling i vår omvärld ett bekymmersamt läge 2013 men även inför 2014.

Välfärdsboks slut 2012

Arbetet för barn och unga i Orsa, deras uppväxtvillkor och hälsa är prioriterat och präglar i hög grad folkhälsorådets arbete. Folkhälsorådet har bidragit till att det finns goda förutsättningar att jobba med frågorna. Det finns organisation (samordnare och styrgrupp med mandat), resurser, engagemang och en tydlig politisk enighet kring dessa frågor.

Orsa åter i topp

Kommunen gör en satsning på barns och ungas psykiska hälsa, i linje med folkhälsorådets prioritering av målområdet Trygga och goda uppväxtvillkor för barn och unga. Arbetet görs utifrån rapporten "Hur mår Orsa" som ledde till projektet "Orsa åter i topp". Inom det projektet åtar sig kommunen bland annat att jobba efter verktyget "sju landmärken för hållbar utveckling" och då handlar det om hållbar utveckling i ett bredare perspektiv. De sju landmärkena kommer också att prägla jobbet med den kommunala utvecklingsplanen.

Föräldrar i Orsa vill vara kompetenta och ansvarsfulla, det framgår av det stora intresse som orsafüräldrar visar de familjeprogram som erbjuds. Forskning visar att familjestöd i form av olika familjeprogram gynnar barnens hälsa och att förmågan att visa värme och sätta gränser går att utveckla.

Idrottsfritids

Under hösten 2012 deltog Orsa för första gången i projektet Idrottsfritids, som finansieras med pengar från Idrottslyftet. Tanken är att ett deltagande ska ge en rolig aktivitet i kombination med extra tillfällen att röra sig under fritidstid. I idrottslyftet deltog Orsas tre fritidshem och fyra idrottsföreningar, som vardera anordnade tre tillfällen av sin idrott på varje fritids. Alla elever som var inskrivna på fritids välkomnades att delta, totalt blev det 100 barn som valde att vara med på ett eller flera tillfällen.

Vård på lika villkor

Folkhälsoplaneraren medverkar i SKL-projekt "Vård på lika villkor", där kommun och landsting samverkar för att förbättra arbetssätt och förebygga ohälsa hos unga. Vidare har folkhälsorådet genomfört en rad dialogmöten med aktörer som på olika sätt är viktiga för att skapa trygga och goda uppväxtvillkor för barn och unga.



Samverkan mellan olika företrädare behövs för att nå resultat i folkhälsoarbetet. Hälsoveckan är ett gott exempel på det. Veckan fortsätter att utvecklas och årets upplaga var för Orsas del den hittills största. Det är viktigt att tänka på hur vi utformar vår organisation, så att vi kan hållbara det intresse som grundlags.

Nytt kommunövergripande mål

Ytterligare exempel på samverkan är de dialogmöten som folkhälsorådet genomfört och som rört levnadsvanor; mat, rörelse och tobak. På området ANDT, alkohol, narkotika, droger, tobak, har kommunen lagt till ett kommunövergripande mål efter förslag från folkhälsorådet.

Samverkan

Ett nytt folkhälsoavtal säkrar förutsättningar för folkhälsoarbetet under ännu en treårsperiod. Det gör även de initiativ som tagits till fördjupad samverkan mellan folkhälsoråden i Orsa och Mora. Ett förslag har lagts till kommunstyrelsen om att utreda möjligheter om ett samgående mellan Orsa och Mora folkhälsoråd.

I skrivelse till socialnämnden har folkhälsorådet efterfrågat hur ett barnperspektiv blir synligt i försörjningsstödet. Folkhälsorådet har under året fört samtal med företrädare för Resurscentrum, socialnämnden, Ungdomens hus, vårdcentralen och Korpen om hur man skapar förutsättningar och stimulerar till goda levnadsvanor.

Personalekonomisk redovisning

Antal tillsvidareanställda per förvaltning

Förvaltning	2012	2011
Näringslivskontoret	4	5
Kommunledningskontoret	14	14
Kulturförvaltningen	9	10
Fritids & servicekontoret	38	12
Barn- och utbildningsförvaltningen	175	195
Socialförvaltningen	217	228
Arbetsmarknadsenheten	3	3
Miljökontoret	16	14
Räddningstjänsten	3	3
Summa	479	484

En marginell minskning av antalet anställda. Minskningen inom barn-och utbildningsförvaltningen och socialförvaltningen är framförallt överföring av kökspersonal till fritid- och servicekontoret.

Antal årsarbetare både visstid och vikarier

(Totalt arbetade timmar/1700)

Årsarbetare	2012	2011
	509	514

Den totala minskningen av årsarbetare motsvarar ungefär 1, 8 miljoner kronor i minskade personalkostnader.

Procentuell fördelning mellan män och kvinnor

År	Kvinnor	Män
2012	82,7%	17,3%

Ingen förändring av fördelningen.

Medellön 2012 Orsa kommun

Anställningsform	Kvinnor	Män
Tillsvidare	23 689	26 078
Vikariat	20 026	19 780
Allmän visstidsans.	20 422	20 746
Annan tidsbegr	22 868	23 921

Lönerna har tidigare inte redovisats på detta sätt. Skillnaden i löner mellan män och kvinnor syns endast på de tillsvidareanställda. Detta beror framförallt på att män finns inom de traditionellt högre avlönade yrkesgrupperna. Om istället lönerna redovisas utifrån den arbetsvärdering som gjorts så är bara skillnaderna marginella och kan förklaras.

Medellåder 2012 Orsa kommun

Anställningsform	2012		2011		2010	
	Män	Kv	Män	Kv	Män	Kv
Tillsvidare	51	51	50	49	50	49
Annan tidsbegr	25	28				
Allmän visstidsans	39	38				
Vikariat	34	38				

Medellådern inom kommunen har ökat och är relativt hög, detta kan komma att bli ett rekryteringsproblem vid framtida pensionsavgångar. Tabellen nedan visar pensionsavgångar vid 65 år. Total 134 medarbetare vilket innebär ca 29% av organisationen.

Pensionsavgångar

2013	2014	2015	2016	2017	2018	2019	2020
11	13	28	13	17	19	13	20

Ohälsotal (Totalt tillgänglig sjuktid/arbetstid)

Kön	2012	2011	2010
Män	2,2%	2,4%	2,4%
Kvinnor	4,9%	4,2%	4,2%
Total	4,3%	3,7%	4,1%

Varav långtidssjuka (Andelen sjukdagar som är 60 dagar eller mer av den sjuka tiden)

	2012	2011	2010
Total	43,8%	40,5%	49,1%

Fördelat på ålder

Ålder	2012	2011	2010
0-29	2,1%	1,4%	1,9%
30-49	4,3%	3,9%	4,3%
50-99	4,7%	4,1%	4,3%

Ohälsotalet har ökat i kommunen, men statistiken är lite osäker med anledning av byte av IT-system på löneservice. I landet ökar ohälsotalet så vår ökning kan stämma men det är osäkert med hur mycket. Att andelen tid som är långtidssjukskriven tid minskar visar att det är korttidssjukskrivningarna som ökar, och ökningen gäller framförallt kvinnliga anställda.

Pensioner – pensionsavgångar

Utbetalda pensioner inklusive löneskatt för dom som gått i pension uppgick till 9,3 mkr. Utbetalningarna avser ålderspension, intjänad pensionsrätt 971231, sjukpension och efterlevandepension.

Kommunens pensionskostnader

Kommunens pensionskostnader för anställda är bokförda till ca 17,8 mkr år 2012. 2011 var kostnaden 19,4 mkr. På sikt kommer kommunens pensionskostnader att öka kraftigt.

Personalkostnader

Personalkostnaden inklusive förtroendevaldas arvoden utgör den största delen av kommunens kostnader, 2012 var det 54% av verksamhetens kostnader eller 232 mkr (för 2011 var det 230 mkr). Av dessa utgör 161 mkr lön (2011, 160 mkr). Personal på Orsa Lärocentrum tillhör Mora kommun i och med den nya gymnasieorganisationen från halvårsskiftet 2011. Trots att personalkostnaderna tack vare detta minskade så ökade de totala lönekostnaderna med 2,2 mkr. Detta beroende på en högre lönenivå.

Rekryteringsarbete

Omsättningen av chefer har varit speciellt ansträngande i socialförvaltningens verksamhet. Kommunen deltar i ett projekt tillsammans med Mora och Älvdalen för att skapa förutsättningar för en god framtida rekryteringsprocess.

Särskilda utbildningsåtgärder

Grundutbildningar för nya chefer har fortsatt i samverkan med Mora och Älvdalen. Under 2012 erbjöd vi kurs i Bättre Arbetsmiljö (BAM) med 13 deltagare från Orsa, Ekonomiutbildning med 12 deltagare från Orsa samt Ledarskapets grunder.

Det har konstaterats att förmågan att skapa delaktighet och samverkan inom kommunen har varit låg. Därför har ett projekt startats med utbildningar och seminarier inom ämnesområdena samverkan, ledarskap, medarbetarskap, värdegrunder och vikten av delaktighet i hela organisationen vid verksamhetsplanering. Detta projekt kommer att pågå under 2013.



Kommunfullmäktige

Kommunfullmäktige är kommunens högsta beslutande organ. Kommunfullmäktige har 31 ordinarie ledamöter som utses i allmänna val. Fullmäktiges mandatperiod är 4 år. Mandatfördelningen i Orsas kommunfullmäktige är 11 (s), 9 (c), 2 (m), 2 (mp), 2 (kd), 2 (v), 2 (sd), 1 (fp). Majoriteten utgörs av s, m, mp och fp.

Anders Rosell (s), ordförande
Maria Tapper (s), 1:e vice ordf
Rosanna Thyren (c), 2:e vice ordf

Kommunfullmäktige har under året haft sex sammanträden. Bland besluten finns bifall till en motion som innebär att kommunen ska göra en barn- och miljökonsekvensanalys vid alla större politiska beslut.

Bland de större ärendena märks även godkännande av avtalet med Landstinget som innebar övertagande av hemsjukvården. Orsabostäder fick ett villkorat aktieägartillskott på 3,2 mkr för att täcka underskottet i Orsa lokaler AB.

Man fick också godkänt på sin begäran att sälja flerfamiljshuset på Borngärdet och Kuruld samt riva ett äldre bestånd på Storgatan och Sturegatan. Socialnämnden beviljades ett tilläggsanslag på 2,5 mkr till en satsning för att minska försörjningsstödet.

Vidare godkändes en ny vatten och avloppspolicy samt en ny avfallsplan. En ny policy för stöd av evenemang antogs också.

Fullmäktige beslutade också om försäljning av Folkparken Skeer.

Ett nytt kommunövergripande mål för kommunens drog- och alkoholförebyggande arbete antogs. Kommunen ska verka för ett Orsa fritt från narkotika och dopning, med minskade medicinska och sociala skador orsakade av alkohol och med ett minskat tobaksbruk.

Six medborgarförslag lämnades in under året. Ett förslag om sammanhängande cykelväg Mora- Orsa bifölls och ska beaktas i översiktsplaneringen. Förslag om lön till barn- och ungdomstränare samt om att Orsa ska ha samma parkeringsavgifter som Mora avsågs. Förslagen om Orsa som modell för en kretsloppsanpassad ort och om att man ska sätta upp laddningsstolpar för miljöfordon i samband med upprustningen av Järnvägsgatan är fortfarande under behandling.

Ekonomisk översikt

Driftredovisning (tkr)

Verksamhet

	2012			2011	2010
	Utfall	Budget	Avvikelse	Utfall	Utfall
Kommunfullmäktige	302	300	-2	447	564
Kommunalt partistöd	336	336	0	336	336
Valnämnd	0	0	0	5	178
Överförmyndare	350	255	-95	301	258
God man och förvaltare	409	350	-59	296	414
Summa	1 396	1 241	-155	1 385	1 749
Budgetavvikelse				-193	-227

Kommunfullmäktige

Kommentar till ekonomiskt utfall

Kommunfullmäktiges underskott (där även revision och överförmyndare ingår) uppgår till totalt 0,2 mkr varav 0,15 mkr avser god man och förvaltare samt överförmyndare. Orsaken är dels en högre kostnad för överförmyndarsamverkan än planerat och dels en ökning av antalet gode män.

Revisionen

Revisionens roll och ansvar är fastställda i kommunallagens 9 kapitel, det av fullmäktige fastställda revisionsreglementet samt det av Sveriges kommuner och landsting (SKL) utarbetade God revisionssed i kommunal verksamhet.

Mats Wahlström ordförande,
Elsmari Laggår-Bärjegård vice ordf
Mats Andersson, Susanne Bogg och Kåre Olsson

Revisorernas uppdrag är fastställda i kommunallagens 9 kapitel, det av fullmäktige fastställda revisionsreglementet samt God revisionssed i kommunal verksamhet. Den kommunala verksamhetens mål, inriktning och omfattning fastställs årligen av fullmäktige i budgeten. Revisionens uppgift är att granska och bedöma om nämnderna, kommunstyrelsen och de enskilda ledamöterna i dessa organ på ett ändamålsenligt och på ett ekonomiskt tillfredsställande sätt bedriver sina verksamheter i enlighet med den fastställda budgeten.

För att uppnå revisionens målsättning genomför vi årligen olika revisionsinsatser.

Den granskningsverksamhet som vi har genomfört under 2012 ligger som underlag för våra uttalanden i revisionsberättelsen.

I samband med avlämnandet av revisionsberättelsen kommer vi att ge en mer detaljerad redogörelse över granskningsverksamheten 2012.

Vi har även genom de av fullmäktige utsedda lekmanarevisorerna granskat verksamheten i kommunens bolag.

Ekonomisk översikt

Driftredovisning (tkr)

Verksamhet	2012			2011	2010
	Utfall	Budget	Avvikelse	Utfall	Utfall
Revision	570	604	34	602	529
Summa	570	604	34	602	529
Budgetavvikelse				-98	35

Revision





Kommunstyrelsen

Kommunstyrelsen är kommunens ledande politiska förvaltningsorgan. Den har ansvar för hela kommunens utveckling och ekonomiska ställning. Kommunstyrelsen leder och samordnar planeringen och uppföljningen av kommunens ekonomi och verksamheter. Under kommunstyrelsen vilar förutom centralt administrativt stöd kulturutskottet, fritids- och serviceutskottet samt Räddningstjänsten. Kommunstyrelsen är också ansvarig för de kommunövergripande målen. Dessa redovisas separat. Under denna rubrik redovisas bara verksamheternas förvaltningsmål.

Marie Olsson (s), ordförande
Anders Rosell (s), 1:e vice ordf
Mikael Thalín (c), 2:e vice ordf

Förvaltningschefens inledande kommentar

2012 var det år då omvärldens problem blev tydligare än någonsin i vår kommun. På nationell basis har skola och omsorg diskuterats länge. Så även hos oss. Men det här året ställde sig oron och förvirringen på sin spets. Det är olyckligt, men kanske även bra. Allt måste upp till ytan innan man kan börja bygga nytt. ”Nybygget” började egentligen för några år sedan. Nybygge innebär oro. Vad vi inte förutsåg var omfattningen.

Samtidigt var året en bekräftelse på att vi jobbat med rätt saker – men inte nått ut i tillräcklig omfattning. Därför inleddes också ett omtag vad gäller ledarskapet, men också medarbetarskapet och det ansvar det innebär, under hösten. Hela samverkansprocessen ses i sammanhanget över. Det är inte heller lätt. Det innebär en ny syn på makt och ansvar i alla led. Det innebär också att alla, chefer, övriga medarbetare och politiker måste vara klara över sina roller.

Den kommunala utvecklingsplanen som vi börjat arbeta med ska hjälpa till att tydligare staka ut nödvändig färdriktning för hela kommunen. Den ska också hjälpa oss att förstå sammanhangen och alla anställdas roller i kommunens verksamhet.

Vi behöver även bli bättre på analys och omvärldsbevakning. För dessvärre är vi inte ensamma om de problem vi har. Men därmed är vi också fler som kan slå våra huvuden ihop för att lösa dem. Samverkansbehovet mellan mindre kommuner är större än någonsin.

Vi ska inte sticka under stolen med att det varit ett påfrestande år för väldigt många. Men det är också en spännande väg vi har framför oss.

Analys av nuläget

Sällan har en uppgrävd gata varit mer välkommen än när grävmaskinen satte skopan i Järnvägsgatan. Under 2013 inleds den första etappen av centrumutvecklingen efter år av förhandlingar med bland andra Trafikverket. Under 2012 föll bitarna på plats och nu kör vi.

Det kan låta paradoxalt att vi tappar folk men behöver bostäder. Det är så att det vi hittills haft att erbjuda inte hållit i kvalitet. Nu får vi nya tomter för villabebyggelse i Styversbacken, samtidigt som Orsabostäder har ett ambitiöst program för att få sitt lägenhetsbestånd uthyrningsbart.

För mitt bland alla problem så växer delar av Orsa. Besöksnäringen fick – med god draghjälp av både Kalle Moraeus och Grönklittsgruppen och den gemensamma marknadsföringskampanj som kommun och näringslivet gjorde – en sådan ökning av gästnätter att Statistiska centralbyrån, SCB, till en början inte trodde på statistiken! Växer Grönklitt får våra traditionella näringar luft under vingarna. Såväl handel som hantverkare. Så det finns hopp.

”Eftersom världen förändras gör Orsa kommun det också. Vi ser det nya som en utmaning och en möjlighet.” heter det i vår vision. I värdegrunden heter det också ”Orsa kommun är inte en ensam ö i världen” Ibland glömmet vi det och tror att vi är endera världsbäst eller världssämst. Orsaskolan är inte landets sämsta skola, som en del säger. Det finns stora och allvarliga problem, men det finns så där en 300 skolor med sämre resultat om man analyserar statistiken ordentligt.

Vi är inte världens bästa musikkommun heller, även om vi har det ryktet och kan verka tro det ibland.

Men vi har de bästa förutsättningar att bli bra på det mesta. Och bra är bra nog.

Framtidsbedömning

Förutom det ovan nämnda arbetet med styrprocesser, roller och ansvar finns en lång rad av händelser runt hörnet.

Efter halvårsskiftet ska vi ha den kommunala utvecklingsplanen på plats. Den kommer att styra arbetet med översiktsplanen som ska förnyas vart fjärde år. Ingen av de här insatserna är punktinsatser. Det är processer som i fortsättningen ska rulla på. Vi kan aldrig slå oss till ro med utvecklingsfrågorna. Förankringsprocessen i verksamheterna påbörjas också i det sammanhanget.

Fritids- och serviceutskottet arbetar med en tydligare struktur för verksamheten på Ungdomens hus. Rent fysiskt ska ombyggnaden av Röda Skolan för det ändamålet slutföras under året. Till det kommer utredningen om kulturens lokalbehov så att vi kan åstadkomma en effektiv förvaltning och verksamhet. Kulturförvaltningen sitter i dagsläget fast i gamla strukturer vad gäller personal, lokaler och innehåll. Indikationer tyder på att näringslivskontorets arbete med att förbättra de delar i Svenskt Näringslivs ranking som vi valt att fokusera på, kommer att ge resultat redan under första halvåret.

Arbetet med att minska bränder och konsekvenserna därav fortsätter. Vi övar och planerar för de olyckor som samhället kan drabbas av.

Att rekrytera deltidsbrandmän i framtiden blir ett problem beroende på att arbetstillfällena hos huvudarbetsgivare är så få. Antalet uttryckningar kommer troligen att ligga på dagens nivå.

Några större projekt förutom centrumutvecklingen, Styversbacken och bredbandsutbyggnaden kommer fritids- och servicekontoret sannolikt inte kunna ta på sig på ett tag. Vi försöker i stället att få bra ordning på den ordinarie verksamheten inom förvaltningen.

Det fortsatta samarbetet kring den regionala kulturplanen blir viktigt. Dels för att vi kan få resurser utifrån till Orsa, men framförallt för de möjligheter som öppnas om vi får ett regionalt musikuppdrag.

Ett fortsatt intensifierat och utökat samarbete med studieförbund, föreningar och kulturarbetare är viktigt för att skapa ett bra och varierat kulturutbud i kommunen.



Livskvalitet

Risk- och sårbarhetsanalysen samt planen för extraordinära händelser har uppdaterats. En övning med politiker och tjänstemän har utförts. Räddningstjänsten hjälper övriga förvaltningar med sin beredskapsplanering.

Vi har fortsatt fokus på gruppen barn- och ungdomar. För kulturutskottet gör höga fasta kostnader att målet 50% av resurserna till barn- och ungdomsaktiviteter är svårt att nå. Kulturförvaltningen har återtagit ansvaret för "Kultur och Hälsa för seniorer" i samarbete med studieförbunden. Samarbetet kring biografen innebär att Röda Kvarn nu är digitaliserad och i reguljär drift via IOGT.

I samverkan med Mora och Älvdalen med flera aktörer fortsätter arbetet med den internationellt uppmärksammade kammarmusikfestivalen Vinterfest. Vi fortsätter också stödet till Orsayran som närmar sig sitt 30-årsjubileum!

Arbetet med den regionala kulturplanen med förhoppning om ett regionalt uppdrag på musiksidan har intensifierats, liksom bibliotekssamarbetet med våra grannkommuner.

Avtalet med Trafikverket har satt fart på centrumutvecklingsprojektet med fritids- och servicekontoret som huvudansvariga, men i samarbete med flera förvaltningar. Näringslivskontoret ser också till att handel och besöksnäring med flera intressenter är involverade.

Arbetet med stadsnät och bredband till byar fortsätter, liksom åtgärder för trafiksäkerhet. Det arbetet underlättas också genom avtalet med Trafikverket.

Kommunens nyinrättade kostenhet skall säkerställa god och nyttig mat i skolor och äldreboenden.

För att förbättra delaktigheten har vi arbetat med såväl medborgardialoger i samband med kommunala utvecklingsplanen, med införandet av medborgarbudget, där vi planerar en drive i samband med budget 2014 och även närvaro i sociala medier och omstrukturering av hemsidan för att bli bättre på transparens och information.

God ekonomisk hushållning

Inom kostenheten jobbas det aktivt med matsvinn. Arbetet med att koppla ihop verksamhetsplanering och ekonomi tydligare fortsätter och kommer att lyftas ytterligare i arbetet med den kommunala utvecklingsplanen.

Samhällsservice

Arbetet med resurscentrum där samhällets alla aktörer inom arbetsmarknadsområdet ska samverka har inletts, men av olika anledningar inte kommit så långt som vi räknat med. I infrastrukturfrågorna ”äger” inte kommunen hela problematiken. Vi är beroende av andra aktörer. Avtalet med Trafikverket avseende bl a Järnväggsgatan har dock underlättat för oss att göra trafiksäkerhetsåtgärder på ett antal platser. Stadsnadsfrågan går också framåt och stamnätet är i stort sett utbyggt.

Arbetet med den regionala kulturplanen innebär också en ökad samverkan mellan flera aktörer och får en spännande fortsättning 2013.

Tillväxt

Den viktigaste insatsen för tillväxt under 2012 var samordningen av den lokala besöksnäringen och genomförandet av Näringslivskontorets sk. ”Turismkampanj”. Näringslivskontoret engagerade fyrtio lokala företagare i kampanjen. Resultatet

blev ökad omsättning med 15-20 mkr för de deltagande företagen.

Antalet gästnätter ökade med 30 000.

Kulturchefen har aktivt jobbat förvaltningsöverskridande med bl a näringslivskontoret för att utveckla och stärka Orsas varumärke som musikkommun. Detta kopplat till de framtida möjligheterna kring det regionala musikuppdraget kan förhoppningsvis på sikt generera arbetstillfällen och ökad turisttillströmning. Centrumutvecklingsprojektet ska bidra till en mer attraktiv miljö för företag, butiker och ett levande centrum.

Etableringen av det nya området vid Styversbacken är viktigt för att locka nya invånare till Orsa.

Sammanfattning av målområdet Orsaandan

Vi har mycket att arbeta med innan målet uppnås, men arbetet är påbörjat och viljan finns. Översynen och förtydligandet av samverkansavtalet och åtgärdsprogrammet för en bättre kunskap av roller, ansvar och hela verksamhetsplaneringsprocessen bör leda till förbättrade siffror redan 2013.

Mål som inte nås

Målet om allmänhetens attityder till företagande är inte nått under 2012. Vi siktade på att vara bland de 100 bästa kommunerna och landade på plats 119.

Andelen av kulturbudgeten som går till barn- och ungdomsverksamhet kommer inte att uppgå till 50 procent beroende på höga fasta kostnader. I övrigt hänvisas till redovisningen av de kommunövergripande målen.

NYCKELTAL

Antalet larm, Räddningstjänsten	130 (121)	Attityder till företagande (index. lägre är bättre)	
Varav 17 Mora		hos allmänhet	119 (100)
Brand i byggnad	7 (12)	hos kommunalpolitiker	87 (100)
Ingen omfattande		hos kommunala tjänstemän	54 (100)
Trafikolyckor	20 (23)	Utlåning biblioteket	29 876 (32 304)
Ingen allvarlig		Nya nyckeltal:	
IVPA, i väntan på ambulans (fr o m 1 juni)	41	Läsfrämjande möten	67
+ 10 tillfällen bärhjälp till ambulans.		Kulturaktiviteter med fokus på barn	82 av 113
Skogsbränder	2 (0)	Öppettimmar bibliotek	29
Ingen större		Öppettimmar kulturhus	16
Utbildning i brandskydd antal pers	331 (230)	Samarbete studieförbund föreningar	20 st
Utbildning i hjärt-lungräddning	400	Samarbete kulturentreprenörer	27 st
<i>Siffror inom parentes anger förra mättillfället. Saknas parentes finns inte jämförande statistik ännu.</i>		Matsvinn	8 %

Ekonomisk översikt Kommunstyrelsens verksamheter

Driftredovisning (tkr)

Verksamhet	2012			2011	2010
	Utfall	Budget	Avvikelse	Utfall	Utfall
Politisk verksamhet	6 477	6 342	-135	8 162	5 537
Fysisk planering	0	0	0	0	532
Näringslivsåtgärder	3 291	2 983	-308	2 446	2 803
Turism	2 200	2 170	-30	2 261	2 054
Folkhälsa	57	50	-7	42	35
Räddningstjänst	4 841	5 023	182	4 877	4 555
Affärsverksamhet	893	1 033	140	902	-716
Kollektivtrafik	2 437	2 576	140	2 138	2 261
Centrala stödfunktioner	19 055	17 564	-1 491	17 400	17 131
Föreningsbidrag	523	593	70	483	748
Summa	39 774	38 334	-1 440	38 711	34 940
Budgetavvikelse				-1 864	57

Kulturutskottet

Verksamhet	2012			2011	2010
	Utfall	Budget	Avvikelse	Utfall	Utfall
Bidrag studieorganisationer	310	300	-10	300	300
Adm kulturverksamhet	1 715	2 002	287	1 978	1 879
Allmän kulturverksamhet	206	442	236	573	446
Bildarkiv	23	40	17	31	41
Kultur för seniorer	0	0	0	22	116
Kultur i skolan	130	130	0	82	0
Adm bibliotek	3 026	2 594	-432	2 679	2 760
Vuxenmedia	331	330	-1	331	348
Barnmedia	171	171	0	171	171
Skolbibliotek	70	70	0	75	0
Summa	5 981	6 078	97	6 242	6 061
Budgetavvikelse				-210	-98

Fritids- och serviceutskottet

Verksamhet	2012			2011	2010
	Utfall	Budget	Avvikelse	Utfall	Utfall
Tekniska nämnden	0	0	0	0	183
Tekniska kontoret	1 441	1 784	343	1 652	1 326
Gator och vägar	7 459	7 439	-20	7 589	7 326
Parker och lekplatser	1 672	1 988	316	2 250	1 727
Fritid	7 949	7 884	-65	7 159	8 384
Turism	120	162	41	164	167
Flygplats	181	132	-49	204	244
Ungdomens hus	1 326	998	-328		
Fastighetsförvaltning	2 248	1 830	-419	2 521	597
Vatten och avlopp	1 042	1 084	43	1 031	-933
Kostenhet	602	488	-114		
Avfallshantering			0		-498
Kommunalteknik centralt			0		498
Summa	24 041	23 790	-252	22 571	19 021
Budgetavvikelse				-1 360	-828

Förvaltningschefens kommentarer till ekonomiskt utfall

Kommunstyrelsens verksamheter visar tillsammans ett underskott på ca 1,4 mkr. Det är IS/IT-verksamheten som visar det största underskottet, 2,0 mkr. Kostnader för IS/IT ligger i den ekonomiska översikten under rubriken ”Centrala stödfunktioner”.

Verksamheten ”medel till KS förfogande” som ligger under rubriken ”Politisk verksamhet”, har tagit kostnader för att täcka underskott gällande Orsa Träcentrum på knappt 1,8 mkr. Större delen av denna kostnad fanns med i budget och genererar därför endast en mindre avvikelse i resultatet.

Näringslivskontoret fick ett underskott på ca 300 tkr. Det härrör sig dels från en kundförlust i projektet ”Rainbow Fields” och dels en underskottstäckning i ett kompetensförsörjningsprojekt som pågått via samverkan med några dalakommuner. Vidare har Näringslivskontoret haft kostnader för rekrytering av ny näringslivschef.

På räddningstjänsten har antalet larm varit fler än ett normalår och räddningstjänsten ska också från och med 2012 vara behjälplig med IVPA (i väntan på ambulans) vilket ökat antalet uttryckningar. Eftersom man inte har haft några skogsbränder eller bränder i byggnader som har krävt många larmtimmar klarar räddningstjänsten ändå att hålla sin budget.

Verksamheten skog och mark lämnar ett överskott pga en intrångsersättning som erhållits retroaktivt för några år tillbaka.

Kollektivtrafiken visade ett mindre överskott på linjetrafik, men kompletteringstrafiken har istället blivit dyrare än budgeterat.

Kulturutskottets verksamheter lämnar en budget i balans, resultatet blev ett mindre överskott. Återhållsamhet kring inköp och förändring i personalorganisationen gav effekt under året.

För fritids- och serviceutskottet har verksamheten för fastighet det största underskottet. Underskottstäckning för Skeer samt en korrigering av det bokförda värdet på en anläggning är orsakerna till den negativa avvikelsen. Kostnader för vinterväghållning, tjällskador samt offentlig belysning blev högre än budgeterat men detta har täckts genom återhållsamhet av kostnader för gatubeläggning och reparation. Park har genom en förändring för skötseln av grönytor lyckats hålla en budget i balans. På fritidssidan har kostnader för reparationer av maskineri och utrustning på ishallen gett merkostnader i budget. Detta täcks till stor del av överskott i de övriga fritidsverksamheterna. För Ungdomens hus har det gjorts en uppbokning på ett troligt underskott i projektet ”Nordisk ungdomsträff”. Totalt slutar fritids- och serviceutskottet på ett underskott på ca 250 tkr.





Barn- och utbildningsnämnden

Barn- och utbildningsnämnden ansvarar för förskolor, familjedaghem, skolbarnomsorg, grundskola, särvtux, eftergymnasiala utbildningar, musikskola och integrationsenhet.

Gunilla Elings-Friberg (s), ordförande
Håkan Yngström (c), vice ordf

Förvaltningschefens inledande kommentar

Förskolan har i enlighet med läroplanen utvecklats från omsorg till lärande.

Skolinspektionen konstaterar att vi lyckats balansera omsorg, utveckling och lärande i verksamheten.

Däremot har grundskolan problem.

Skolinspektionen pekade på en rad brister och utifrån dessa har vi vidtagit ett antal åtgärder. Det handlar om kompetensutveckling men också om åtgärder för att bättre kunna analysera och följa upp resultaten.

Många elever upplever skolan som bra och rolig, men en hel del mår inte bra och behöver mer stöd från skolan och samhället i stort. Såväl inom förskola och grundskola ska vi ge alla barn individuellt stöd efter deras behov. Samtidigt har vi såväl bristande resurser som kompetens. En åtgärd blir att anpassa och utveckla elevhälsans arbete.

Speciellt vill vi ge dem ett tydligare uppdrag utifrån verksamhetens behov. Projektet ”Orsa åter i topp” – som inte bara berör skolan – kommer att innebära fortsatta aktiviteter för att bättra på situationen. En bättre samordning av aktiviteter som pågår – som de uppskattade föräldrautbildningarna – och en bättre samverkan externt och internt finns bland annat på agendan för projektet.

Från den första februari 2012 tar vi emot ensamkommande flyktingbarn i samarbete med Mora kommun. Detta är en ny, viktig del i vårt integrationsarbete eftersom det är stor brist på platser för dessa barn och ungdomar i hela landet.

Analys av nuläget

Resultaten i skolan är fortsatt låga och de senaste årens satsningar på extra resurser utöver vår budgetram har inte gett oss det resultat vi hoppats på.

Fler barn och elever behöver riktad och enskilt stöd. Vi måste därför både anpassa vårt arbetsätt

och öka kompetensen hos medarbetarna. I den utvecklingen måste vi utgå ifrån forskning och erfarenhetsbeprövade metoder. Ett av problemen vi har är att få en bra dokumentation av varje barn och elevs utveckling.

Vi måste under 2013 snabbt anpassa antalet anställda i våra verksamheter till våra ekonomiska ramar. Idag finns budget för cirka 170 tjänster men vi använder cirka 180. Det ställer också krav på andra arbetssätt och på ökad kompetens på alla plan. Mer extra personal har inte gett oss bättre resultat.

Varje rektor har ett ansvar att följa ramarna och att förmedla att detta inte är en besparing utan en anpassning.

Framtidsbedömning

Vi måste fortsätta arbetet med att förbättra internkontroll, rutiner, uppföljning och styrning i hela kedjan, från nämnd till brukare.

Vi måste också mer regelbundet ta fram underlag för barnantalet kommande år och tio år framåt för att kunna ha framförhållning i planeringen av våra resurser.

Kompetensutvecklingen måste fortsätta för att höja resultaten inom grundskolan. Vi har stora förändringar framför oss, som införandet av lärarlegitimation och större pensionsavgångar. Idag finns en handfull lärare som inte fyller kraven för legitimation och ett antal som behöver komplettera med 30-60 poäng. Hur kommunen arbetar för att säkra behörigheten i framtiden kan bli en viktig rekryteringsfråga.

Vi har inlett kompetensutvecklingen gällande feedback och bedömning av resultaten för att få en mer motiverande undervisning. Det arbetet måste fortsätta.

Vi måste hela tiden ha fokus på måluppfyllelse och resultat, liksom på värdskap och likabehandlingsarbetet.



Livskvalitet

God framförhållning för behov av och i förskola och skola.

I de nya planerna för bostadsområdet Styversbacken finns mark avsatt för en eventuell utbyggnad av förskola.

Nolltolerans mot mobbning och kränkande behandling ska gälla inom skola och barnomsorg i Orsa kommun.

Ett omfattande värdegrundsarbete har genomförts i skola och förskola. Trots detta förekommer det kränkningar och hårt klimat på vissa skolor, både mellan vissa elever och mot vissa lärare.

Dessvärre pekar undersökningar på att detta inte är ett isolerat Orsaproblem, utan en nationell tendens. Likafullt behöver vi lokalt utveckla likabehandlingsarbetet och arbetet mot kränkande behandling. Elever och föräldrar måste tas med i arbetet i större omfattning. Även fritidshemmen ska innefattas av arbetet.

God ekonomisk hushållning

Vi redovisar ett underskott för 2012 beroende på att stora resurser lagts på att ge stöd i undervisningen till elever.

Samhällsservice

Måluppfyllelse av de nationella målen för grundskola och förskola ska öka.

Inom förskolan har måluppfyllelsen ökat inom områdena barns lärande och inflytande. Vi kan se en koppling till de insatser som gjorts på pedagogisk dokumentation och utveckling av pedagogisk kompetens.

I de yngre åldrarna ökar läsutvecklingen enligt de läs-screeningar som görs.

Matematikprojektet har ännu inte gett några effekter på resultaten. Däremot har en kompetenshöjning skett hos pedagogerna, vilket förväntas ge resultat på sikt. En utvärdering görs 2013.

De nationella proven för årskurs 3 och 6 visar låga resultat i några delprov och över länssnitt i andra. Vi har fortsatt låga meritvärden på högstadiet, även om en liten förbättring kan skönjas. (Se nyckeltalen) Enligt jämförelser på Sveriges Kommuner och Landsting, SKL, ligger grundskolan i Orsa kommun

på den nedre halvan bland Sveriges kommuner och har så gjort de senaste åren. Enligt Skolverket är föräldrars utbildningsnivå den enskilda faktor som påverkar resultaten mest. En annan viktig faktor är lärarnas kompetens.

Alla barn som behöver stöd ska få rätt stöd i ett tidigt skede.

Det finns fortfarande en brist på kompetens och resurser för att ge rätt stöd i tid. Ibland handlar det om kompetens att använda sin kunskap praktiskt. Föräldrastödsutbildningen är ett mycket viktigt förebyggande arbete.

Kvalitets- och dokumentationsarbetet ska förbättras i skola och förskola

Kvalitetsarbetet har blivit bättre, men måste fortsätta, framförallt vad gäller analys av resultat. Tiden mellan mätningar och analys måste minskas. Vi har fått tydligare krav på internkontrollen. Alla enheter måste bli bättre på dokumentationen runt alla barn och elever och det når vi genom att rektorerna ser över schemaläggning, organisation och arbetssätt.

Övriga viktigare aktiviteter

Nämnden har sett över den skolpolitiska plattformen för att anpassa den till läroplan och kvalitetsredovisningar.

Förskolan har diskuterat läroplanen, framförallt utifrån normer och värden samt utvärdering och utveckling.

Under hösten startade en utbildning i betyg, bedömning och skriftliga omdömen, anpassat till läroplanens betygssystem.

Inom år 1-6 har vi genomfört kontinuerliga omprioriteringar av resurser för att kunna ge bättre stöd till de elever som behöver det.

En webbaserad klagomålshandling, liksom klagomålsrutiner har tagits fram.

Ett nytt arbetssätt har utarbetats för arbetslagen för Orsaskolan för att förbättra samverkan kring eleverna.

En utredning kring elevhälsan pågår och ska ge förslag på arbetssätt under våren 2013.

NYCKELTAL



Nyckeltal Orsa kommun 2012

Källa Skolverket

Förskola (Okt)	2012	2011	2010
Plac barn inkl enskild förskola	237	229	248
Förskola	2012	2011	2010
Antal Barn/Heltid (exkl enskild förskola)	4,8	4,8	5,5
Rikets medelvärde	-	5,3	5,4
Pendlingskommuner	-	5,5	5,6
Fritidshem	2012	2011	2010
Antal barn per avdelning	53,7	50,3	41,5
Antal barn/heltid	24,1	23,3	21
Rikets medelvärde	-	20,1	21
Pendlingskommuner	-	21,7	21
Grundskola F-9 (Okt)	2012	2011	2010
Antal elever	668	679	687
Särskola Orsa/Mora	7	7	7
Elever i andra kommuner	4	10	8
Grundskola	2012	2011	2010
Lärare/100 elever (2010 inkl Lilla Orsaskolan)	9,4	8,7	10,2
Rikets medelvärde	8,3	8,3	8,2
Pendlingskommuner	-	8,6	8,3
Slutbetyg åk 9	2012	2011	2010
Meritvärde - Orsa	179,1	171,2	199,2
Rikets medelvärde	211,4	210,5	208,8
Pendlingskommuner	204,9	203,4	204,4
Musikskolan	2012	2011	2010
Antal elever i undervisning genomsnitt VT/HT	196	213	237

- Betyder att siffrorna inte finns hos skolverket ännu.

Ekonomisk översikt Barn- & utbildningsnämnden

Driftredovisning (tkr)

Verksamhet	2012			2011	2010
	Utfall	Budget	Avvikelse	Utfall	Utfall
Barn- o utbildningsnämnd	389	526	137	403	374
Administration	3 545	3 606	61	3 789	3 876
Musikskola	3 021	3 089	67	3 065	3 561
Förskola	27 302	26 440	-863	27 991	27 293
Grundskola	71 588	65 459	-6 129	67 357	66 995
Grundstår	2 186	2 500	314	2 630	3 834
Gymnasieskola	33 034	33 053	19	30 966	34 682
Gymnasiesår	1 673	1 673	0	2 563	2 773
Vuxenutbildning	1 501	1 638	137	5 157	3 810
SFI	755	754	-1	759	637
SCOTT	750	-0	-750	222	71
Ej fördelade medel	119	1 944	1 825	52	40
S:a utbildningsverksamhet	145 863	140 680	-5 183	144 952	147 946
Integrationsenheten	33	0	-33	0	-198
Arbetsmarknadsenheten			0		2 483
Projekt	-20	0	20		0
Summa totalt	145 876	140 680	-5 196	144 952	150 231
Budgetavvikelse				1 478	161

Förvaltningschefens kommentar till ekonomisk utfall

Nämndsverksamheten hade färre antal möten än föregående år.

Administrationen fick lägre vikariekostnader vid ledigheter.

Musikskolan har gjort en justering av personalbemanning vilket ger ett överskott.

Förskolan har högre personalkostnader för sjukskrivningar samt för kostnader för barn i behov av särskilt stöd.

Anpassningen av organisationen för familjedaghem är försenad på grund av risk för överinskrivning vilket kostat 250 tkr.

Vi har fått in något lägre barnomsorgsavgifter än budgeterat. Fler barn än planerat på friförskolan Grinden ger ett underskott.

Grundskolan redovisar höga personalkostnader på grund av många elever i behov av särskilt stöd. Organisationen är inte anpassad till tilldelad ram.

Vi har haft viss merkostnad för introduktion av ny rektor på Orsaskolan.

Interkommunal ersättning till andra kommuner ger ett överskott på ca 200 tkr. Pensionslösningar och avgångsvederlag har kostat 1 100 tkr.

Omläggning till linjetrafik för skolskjutsar ger överskott på ca 250 tkr.

Fler elever än planerat på friskolan ger ett underskott.

För gymnasieskolan har det varit svårt att göra en bedömning av det ekonomiska resultatet. Till dags dato finns ännu inget klart besked från Gymnasienämnden om eventuell slutavräkning för nämndens resultat och hur det påverkar Orsa kommuns kostnader. Detsamma gäller för vuxenutbildningen som ligger under gymnasienämnden.

En ny verksamhet för mottagning av ensamkommande flyktingbarn har startats under året. Verksamheten ligger under Integrationsenheten och det ekonomiska resultatet för år 2012 är plus/minus noll kr. Kostnaderna för verksamheten återsöks från Migrationsverket. SCOTT visar ett underskott då intäkterna är lägre än budgeterat, bland annat på grund av avhopp, att man har för höga personalkostnader samt i övrigt höga omkostnader.

Personalavvecklingen på grund av minskat elevunderlag har inte genomförts i så stor omfattning då vi haft många elever med behov av särskilt stöd i verksamheterna. Grundskolan har haft väsentligt fler anställda än budgetramen för 2012.



Socialnämnden

Socialnämnden ansvarar för att ge stöd och hjälp till enskilda individer som på grund av fysiska, psykiska och/eller sociala orsaker har behov av detta.

Hans Sternbro (s), ordförande
Anne-Marie Fröjdh (c), vice ordf

Förvaltningschefens inledande kommentar

Under 2012 har vi lyckats stabilisera ekonomin inom äldreomsorg och lagen om stöd och service till vissa funktionshindrade, LSS. Däremot har vi fortsatt stort underskott på Individ- och familjeomsorg, den verksamhet vi har svårast att påverka.

Socialförvaltningen har förekommit i media av olika anledningar och dessutom haft tillsyn från Socialstyrelsen och Arbetsmiljöverket. Det förbättringsarbete som detta medfört har krävt stora arbetsinsatser. Inför övertagandet av hemsjukvården januari 2013 behövdes en hel del förberedelser och planering under hösten.

Vi har haft en pressad arbetsmiljö på individ- och familjeomsorgen, vilket också lett till hög personalomsättning. Vi har anlitat en konsult för att förbättra arbetsglädjen och samverkansarbetet. Resurscentrum inom arbetsmarknadsenheten har börjat ta form. En hel del arbete kvarstår för att skapa nya arbetssätt och rutiner. Under 2013 hoppas vi att genom resurscentrum ha minskat antalet hushåll med försörjningsstöd.

Införandet av planeringssystemet "LapsCare" i hemtjänsten försenades på grund av tekniska problem. Införandet skapade också oro i personalgruppen då det innebär ett nytt arbetssätt. Under våren 2013 beräknar vi att det ska vara infört i full skala.

Ledningsgruppen och dess stödfunktioner deltar i Sveriges kommuner och landsting, SKL:s utbildning "Leda för resultat". Syftet är att vi ska kunna arbeta effektivare med förbättringsarbetet utifrån våra resultat.

Socialförvaltningen har tagit fram ett kvalitetsledningssystem för att säkra kvaliteten i våra verksamheter.

Analys av nuläge

2012 har präglats av missnöje och oro bland personalen i flera av våra verksamheter. Vi måste lösa detta under 2013 så att fullt fokus kan läggas på vårt uppdrag. Personalavdelningen och konsulter har varit behjälpliga med det arbetet under året.

Då många medarbetare valt att lämna oss under året har andra fått en högre arbetsbelastning än tänkt.

Vi har inte fått igång Resurscentrum som planerat. Det arbetet ska prioriteras under 2013. Vi hoppas att få igång trainee-anställningar med medel från fullmäktige, för att kunna erbjuda praktikplats åt våra medborgare.

Framtidsbedömning

Vi hoppas få till ett bra samarbete och få tillbaka arbetsglädjen inom förvaltningen. Stora förändringar sjuösattes 2012 vilket tillsammans med hög personalomsättning gjort att många känt sig otrygga.

Kvalitetsledningssystemet ska hjälpa oss att tydliggöra vision, värdegrund och mål och arbetet för att nå dessa. Alla medarbetare har skyldighet att rapportera avvikelser och det blir också tydligare i det nya systemet. Under våren kommer värdegrundsledare att utbildas.

Vi har inlett arbetet med att åtgärda de brister som kommit fram i tillsyner från Socialstyrelsen och Arbetsmiljöverket. Inte minst handlar det om att förbättra samverkan och kontakt mellan kommun och landsting.



Livskvalitet

Medarbetarnas delaktighet: Under 2012 har medarbetarna inom äldre- och handikappomsorgen fått utbildning i dokumentation. 14 personer går omvårdnadslyftet för att kompetenshöjas. Vi arbetar med att öka IT-kompetensen hos medarbetarna vilket är oerhört viktigt för att kunna uppfylla de högt ställda kraven på dokumentation.

Brukarnas delaktighet: Vi har nästan nått upp till målet 100 procent aktuella genomförandeplaner inom verksamheten. Dessa ska kontinuerligt uppdateras och göras mer detaljerade och det på ett sätt som gör att brukaren och anhöriga känner sig delaktiga i planen.

Medborgarens delaktighet: Vi arbetar för att hålla fokus på våra medborgare vad gäller information, tillgänglighet och bemötande. Enligt våra resultat håller vi god kvalitet vad gäller informationen, medan vi behöver bli bättre på bemötande och ökad delaktighet.

God ekonomisk hushållning

Äldreomsorgen och LSS-verksamheten har hållit budget 2012, medan individ- och familjeomsorgen visar underskott. Det beror på fler placeringar av barn och missbruksklienter samt den stora andelen hushåll med försörjningsstöd.

Satsningen på Resurscentrum har utvecklats långsammare än planerat och ännu inte gett förväntat resultat. Jobbslussen har startat vilket gjort att ett 40-tal personer skrivits ut och gått ut i jobb, praktik eller studier efter att en individuell framtidsplan tagits fram.

Resurs- och bemanningsenhetens jobb har förbättrat planering och vikariesituation. Den har utökats med en person för att minska enhetschefernas belastning.

Under 2012 har fler brukare valt privat utförare av personlig assistans.

Samhällsservice

Kvalitet i vård och omsorg

Som omnämns har vi tagit fram ett kvalitetsledningssystem för att kvalitetssäkra verksamheten. Deltagandet i kursen "Leda för resultat" ger oss också verktyg för att ge en bra verksamhet.

I verktyget "Senior alert" görs riskbedömningar på varje brukare inom särskilt boende avseende nutrition, fall och trycksår. Vi arbetar även med kvalitetsregistren "Palliativa registret" och BPSD,

ett svenskt register för beteendemässiga och psykiska symptom vid demens. Projektet "Det sociala innehållet" avslutades vid årsskiftet. Projektet har sett till att många aktiviteter och musikstunder har erbjudits brukarna. Personalen tar nu över ansvaret för vardagsaktiviteter på avdelningarna och musikstunderna kommer att fortsätta genom studieförbundens omsorg.

Måltidssituationen ska förbättras inom äldre- och handikappomsorgen

Enligt enkätsvaren är 82 procent nöjda med måltidssituationen i sin helhet. De brister man såg har åtgärdats. Målet var minst 80 procent nöjda brukare.

Minska återaktiveringar inom individ- och familjeomsorgen

Arbetet med att få till rutiner och samverkan mellan andra myndigheter, arbetsmarknadsenheten och individ- och familjeomsorgen har pågått under 2012 och bör ge resultat under 2013.

Tillväxt

Genom avtal med Samhall som tvättar sänglinnen från särskilda boenden har vi bidragit till fler jobb i Orsa. En utredning om Lagen om valfrihetssystem, LOV, har inletts under 2012 för att få fram ett underlag och en översyn av verksamheten för en eventuell framtida konkurrensutsättning. Först och främst gäller det att säkerställa beställar- och utförarfunktionen.

Övriga viktigare aktiviteter

Vård på lika villkor är ett samverkansprojekt mellan Orsa kommun och Orsa vårdcentral med fokus på ungdomars psykiska hälsa i Orsa. Projektet pågår 2012-2014, berör landsting, socialtjänst och elevhälsan och har som mål att ge ungdomar i åldrarna 13-19 år det stöd och de verktyg de behöver för att förebygga och minimera effekterna av psykisk ohälsa.

Mål som inte nås

Kvalitet i vård och omsorg.

Målet att ligga i den övre delen bland rikets kommuner i SKL:s Öppna jämförelser har inte uppnåtts. 85 procent av våra brukare i hemtjänsten är mycket eller ganska nöjda och på särskilt boende är andelen 75 procent. Det är inte tillräckligt bra.

Vi har inte lyckats få ner försörjningsstödet, delvis på grund av att samverkansprojektet tagit längre tid än planerat. Vi har också haft chefsbyte och stora personalomsättningar vilket påverkat arbetets kvalitet.

Ekonomisk översikt

Driftredovisning (tkr)

Socialnämnden

Verksamhet	2012			2011	2010
	Utfall	Budget	Avvikelse	Utfall	Utfall
Socialnämnd	639	475	-164	639	408
Administration	12 952	13 069	117	12 099	13 015
Färdtjänst	1 354	1 000	-354	1 156	1 099
Äldre- och handikappomsorg	70 699	72 397	1 698	68 286	68 523
Psykiatri	2 125	2 701	575	3 256	3 531
Särskilda omsorgen / LSS	14 102	14 292	190	14 078	14 887
Individ och familjeomsorg	5 745	4 050	-1 695	4 337	4 041
Insatser vuxna	2 721	2 031	-690	4 375	3 001
Insatser barn och ungdom	5 346	4 758	-588	3 921	3 530
Ekonomiskt bistånd	7 900	6 660	-1 240	7 899	7 662
Familjerätt/familjerådgivning	665	570	-95	551	294
Arbetsmarknadsåtgärder	4 175	5 994	1 819	3 138	
Ej fördelade medel	0	962	962	0	0
Summa verksamhet	128 422	128 959	537	123 737	119 992
Projekt	-51	0	51	299	538
Summa totalt	128 372	128 959	588	124 036	120 531
Budgetavvikelse				-957	-5 676

Förvaltningschefens kommentar till ekonomiskt utfall

Äldreomsorgen har lyckats med att nå budget i balans. Detta trots ett stort underskott på Lillåhems kök samt ökade beviljade timmar inom hemtjänstentreprenad. Konsekvenserna av heltidsavtalet har gett ökade kostnader, men trots detta visar äldreomsorgen ett bra ekonomiskt resultat.

Hälso- och sjukvårdsenheten gick plus med 600 tkr under 2012. Detta beroende på att vi haft lägre kostnader för hjälpmedel och förbrukningsmaterial, högre intäkter än budgeterat samt låg bemanning vid sjukfrånvaro.

Individ- och familjeomsorgen visar ett underskott på totalt 4 mkr. Vi har haft extra kostnader under 2012 för bemanning och konsulter. Vi har haft fler placeringar än budget för både vuxna samt barn och ungdom. Försörjningsstödet har tyvärr inte minskat, det är lika högt som 2011.

Arbetsmarknadsenheten/Resurscentrum har ett underskott på grund av högre personalkostnader

än budget samt kostnader för inköp av inventarier och material. Kommunfullmäktige har beviljat ett tilläggsanslag på 2,5 mkr för trainee-anställningar men på grund av att arbetet med detta är försenat gör det att det lämnar ett stort överskott i budgeten för Resurscentrum.

De investeringsmedel som var tänkta till hemtjänsten i form av LapsCare införandet, har inte kunnat användas på grund av tekniska problem. Dessa utgifter kommer istället att belasta 2013.

Vi har också investerat i en ny handikappanpassad minibuss till särskilda omsorgen och LSS-verksamheten.

Personalomsättningen har varit stor under 2012 då många medarbetare sagt upp sig. Däribland flera chefer, vilket inneburit konsultkostnader.

En assistent har anställts för att underlätta för enhetscheferna. Två coacher har anställts på Arbetsmarknadsenheten genom projektet SIGRID.

NYCKELTAL



Äldreomsorg	2012	2011	2010
Andel i särskilt boende som var mycket nöjda med personalens bemötande. (%)	57	-	83
Medelvärde riket	57	-	-
Andel i hemtjänsten som var mycket nöjda med personalens bemötande. (%)	74	71	82
Medelvärde riket	75	76	
Personalkontinuitet inom hemtjänsten. (antal personer per användare)	12	10	-
Medelvärde riket	13	13	-
SKL's mätning av information på kommunens hemsida. (Index. Högre är bättre)	91	91	84
Medelvärde riket	78	81	-
Nöjd-Medborgar-Index (NMI) Äldreomsorgen	42	40	-
Medelvärde riket	52	52	-
Andel mycket eller ganska nöjda med hemtjänsten i sin helhet. (%)	85	75	74
Medelvärde riket	88	73	70
Andel mycket eller ganska nöjda med sitt särskilda boende i sin helhet. (%)	75	-	72
Medelvärde riket	80	69	65
Handikappomsorg			
SKL:s mätning av information på kommunens hemsida. Index - högre är bättre.	69	61	44
Individ- och familjeomsorg/Arbetsmarknadsenheten			
Andel ej återaktualiserade ungdomar 13-20 år ett år efter avslutad utredning eller insats. (%)	80	68	-
Andel ej återaktualiserade personer med försörjningsstöd ett år efter avslutad utredning eller insats. (%)	68	-	-
Andel ej återaktualiserade vuxna med missbruksproblem, 21-64 år ett år efter avslutad utredning eller insats. (%)	77	75	-
Väntetid från första kontakt vid nybesök till beslut inom försörjningsstöd. (dagar)	17	15	4
Nöjd-Medborgar-Index (NMI) Stöd till utsatta personer	38	42	-
Medelvärde riket	48	48	-
Arbetslöshetssiffror, st	348	320	398

- = ingen mätning gjord

Miljönämnden



Miljönämnden är gemensam för Mora och Orsa kommuner och är tillsyns- och kontrollmyndighet för miljöbalken, livsmedelslagen, tobakslagen och till viss del smittskyddslagen. Miljökontoret har ansvaret för att lagarna efterlevs. Kontoret har även ansvaret för naturvården i kommunen.

Hans Nahlbom (s), Orsa, ordförande
Christina Bröms (c), Mora, vice ordf

Förvaltningschefens inledande kommentar

Den verksamhet som miljönämnden bedriver är till stor del förknippad med tillsyn och kontroll. Under 2012 har vi nått våra mål inom livsmedelskontroll och hälsoskyddstillsyn. Tyvärr har vi inte hunnit med det som vi planerat när det gäller miljötillsyn. Miljökontoret har deltagit i arbetet med vatten- och avloppsplanen för Orsa kommun samt planen för strandnära lägen (LIS) i Mora kommun. Miljökontorets kvalitetsarbete har under året fokuserat på att förankra de rutiner som tidigare tagits fram samt på att se över språket i våra skrivelser och beslut.

Livsmedelsinspektörerna har deltagit i livsmedelsverkets utbildning i professionella samtal och hela kontoret har arbetat mycket med information och rådgivning.

Vi har sett ett behov av att få överblick över vad vi har tillsyn/kontroll över för att kunna planera och prioritera våra resurser bättre. Därför har vi tagit fram en behovsutredning, en tillsynsplan enligt miljöbalken och en kontrollplan för livsmedel. Förvaltningen av naturreservat följer den förvaltningsplan som länsstyrelsen tagit fram. Två nya naturreservat har bildats.

Dessutom har en parkeringsplats iordningsställt vid Koppången och Blomtäkts fåbod har restaurerats.

Kalkningsverksamheten följer den nationella kalkningsplanen. Fyra kalkdoserare har tagits bort och två gamla har bytts ut. I Mora och Orsa kommuner finns nu tio kalkdoserare som miljökontoret ansvarar över.

Analys av nuläge

Inom tillsynsområdet har vi lagt fokus på att bedriva tillsyn på de verksamheter som betalar årlig avgift. Under 2012 har tillsynen haft olika inriktningar inom våra verksamhetsområden. Inom livsmedelsområdet har vi haft ett projekt om redlighet. Inom miljöskyddstillsynen har inriktningen varit på energi och verksamhetsutövarnas egenkontroll. Vi har deltagit i ett nationellt hälsoskyddsprojekt om tillsyn på stickande och skärande verksamheter. Eftersom vi inom vissa områden inte genomfört den tillsyn vi planerat kommer vi under 2013 fortsätta prioritera tillsyn.

Framtidsbedömning

De utmaningar nämnden står inför är att få till en väl fungerande tillsynsverksamhet. Vi har i många år varit underbemannade vilket lett till att vi ligger efter med tillsynen. Inom livsmedel har vi börjat komma ikapp. Inom miljöbalkens område gjordes 2012 många fler inspektioner än på många år (främst inom hälsoskyddet). Trots det återstår en hel del att göra. Vi ser svårigheter med att rekrytera personal. Det finns många välutbildade personer, men svårigheten är att få dessa att välja Mora - Orsa framför storstadskommuner. Under 2013 kommer vi att se över våra taxor och avgifter för att kunna utöka personalstyrkan. Vårt mål är att på sikt vara tio årsarbetskrafter som arbetar med livsmedels- och miljöbalkstillsyn.





Livskvalitet

Den miljötillsyn vi bedrivit under året har inriktats på verksamheternas egenkontroll, energi samt förorenad mark. De mål vi satt upp inför året har vi tyvärr inte klarat av att uppfylla. Inom hälsoskyddstillsyn har vi uppfyllt de mål vi satt upp. Vi har fokuserat på bas-sängbad, buller i skolmatsalar, fotvård och tatuering. Vi har även haft tillsyn på tobaksförsäljare i Orsa samt rökfria miljöer. Inom livsmedelstillsynen har vi uppfyllt de mål vi angett i nämndsplanen. Så gott som samtliga verksamheter som betalar årlig tillsynsavgift har fått en kontroll eller revision. De inriktningar vi haft under året är bland annat redlighet och spårbarhet. Vi har även kontrollerat provtagning och vattenkvalitet hos vattenledningsföreningar. Naturvårdsarbetet, kalkningsinsatserna och vattenprovtagningen har bedrivits enligt plan. Vi har haft arbetsplatsträffar och förvaltningsråd för att öka delaktigheten i verksamheten. Vi har tillsammans genomfört ett antal aktiviteter för att svetsa samman arbetsgruppen.

God ekonomisk hushållning

Miljönämndens verksamhet ska i hög grad finansieras av avgifter. Under året har vi fått in mer avgifter än vi budgeterat samt haft mycket lägre personalkostnader än som var tänkt. Detta gör sammantaget att vi har ett överskott.

Samhällsservice

I början av 2012 tog kvalitetsgruppen fram en arbetsplan för kvalitetsarbetet på kontoret. Enligt den arbetsplanen har vi arbetat med bland annat planerings- och informationsprocesserna. Vi har även tagit fram flera nya rutiner, däribland diarieföringsrutin, rutin om posthantering och tobakshandläggning samt arbetat med "Klarspråk". Vi har lagt ner tid på att ta fram tillsyns- och kontrollplaner samt en operativ kontrollplan för att få en bättre planering av vår lagstyrda verksamhet. Vi har även arbetat fram ett nytt tidsredovisningssystem för att bättre kunna följa upp hur vår tid används och hur mycket tid som läggs på våra tillsynsobjekt. Under året har livsmedelsinspektörerna utbildats i "professionella samtal" i Livsmedelsverkets regi.

Under våren blev miljökontorets tillsynsverksamhet granskad av kommunens revisorer. Rapporten från granskningen visade på ett antal brister som nämnden har lämnat synpunkter och förbättringsförslag på. Något svar från revisorerna har i skrivande stund inte kommit.

Tillväxt

Miljökontoret har representanter med i Forum Orsa och Forum Mora. Dessa forum har skapats för att underlätta för företagare och verksamhetsutövare att etablera sig i kommunerna. Tanken är att företagen ska få "en väg in" i kommunen, där de får möjlighet att träffa representanter från flera förvaltningar samtidigt.

Orsaandan.

Se målområde Tillväxt.

Mål som inte nås

Vi når inte målet "Vi ska bedriva tillsyn för att minska spridning av oönskade miljö- och hälsostörande ämnen till luft, mark och vatten". Vi har haft en del stora och tunga ärenden och många klagomål, bland annat på nedskräpning. Vi saknar dessutom en del av en tjänst (ca 20 %). Eftersläpningen beror också på att vi har anställt två nya medarbetare, som behöver introduceras i arbetet, vilket tar tid. Målet att minska exponeringen av ultraviolett strålning i skol- och förskolemiljö har skjutits till 2013 eftersom det har funnits annat inom hälsoskyddet som måste slutföras.



Ekonomisk översikt

Driftredovisning (tkr)

Miljö- & hälsoskyddsnämnden

Verksamhet	2012			2011	2010
	Utfall	Budget	Avvikelse	Utfall	Utfall
Miljö- och hälsoskyddsnämnd	68	91	23	85	104
Adm miljö och hälsa	762	797	35	771	676
Livsmedel	50	16	-33	14	29
Miljötillsyn	80	171	92	15	221
Kalkning	121	89	-32	90	30
Naturvård	234	262	29	218	135
Naturturism i reservat			0	0	
Summa	1 314	1 427	113	1 192	1 195
Budgetavvikelse				441	356

Förvaltningschefens kommentar till ekonomiskt utfall

Nämndens verksamheter ger totalt ett positivt resultat på drygt 300 tkr. Anledningen är att miljötillsynen går med stort överskott. Överskottet beror främst på mer intäkter än budgeterat, samtidigt som vi haft lägre personalkostnader. De lägre personalkostnaderna beror på sjukfrånvaro, vård av barn och tjänstledighet. Kalkningsverksamheten visar ett negativt resultat beroende på ökade hyreskostnader. De

sociala avgifterna är något lägre än budgeterat. Efter att ha fördelat kostnaderna mellan Mora och Orsa är resultatet för respektive kommun: 200 tkr för Mora och 113 tkr för Orsa. Under 2012 har två nya medarbetare börjat på miljökontoret. Båda arbetar med miljötillsyn. Eftersom vi har många anställda som har barn har vi haft en hel del föräldraledigheter och vård av barn under året, men även en del sjukfrånvaro.



Antal årsarbetare inspektör MB	5,6	Antal värmepumpsbeslut	144
Antal årsarbetare inspektör LL	3,0	Beslut per årsarbetare - LL	120
Intäkt/inspektör (åa) MB, tkr	424	Pågående ärenden per årsarbetare - MB	62
Intäkt/inspektör (åa) Livs, tkr	405	Pågående ärenden per årsarbetare - LL	21
Faktiskt debiterade timmar/inspektör (åa) MB	517	Antal inspektioner per inspektör MB	33
Faktiskt debiterade timmar/inspektör (åa) LL	494	Antal kontroller per inspektör LL	114
Självfinansieringsgrad MB (%)	55	Antal åtsalsanmälningar/år - MB	7
Självfinansieringsgrad Livs (%)	53	Antal åtsalsanmälningar/år - LL	3
Beslut per årsarbetare - MB	84	Antal objekt/inspektör - LL	105
Antal avloppsbeslut	24	Antal objekt/inspektör - MB	55

åa = årsarbetare

MB = miljöbalken

LL = livsmedelsbalken

Kommentar till nyckeltal:

Nyckeltalen är framtagna under 2012. Därför finns inte jämförelser med tidigare år ännu.

Byggnadsnämnden

Byggnadsnämnden är kommunens organ för tillsyn över byggverksamheten i kommunen samt ansvarar för den fysiska planeringen på uppdrag av kommunstyrelsen.

Lennart Rosell (s), ordförande
Bo Lindblad (c), vice ordf

Förvaltningschefens inledande kommentar

Arbetet med att samordna arbetsprocesser för de båda samverkande kommunerna har fortsatt under 2012. En viktig framgångsfaktor är att införa ett gemensamt ärendehanteringssystem. Antalet bygglovsärenden minskade från 186 till 173. Bostadsanpassningsärenden ökade från 38 till 44. Under året har två detaljplaner vunnit laga kraft. Projekt Trästad 2012 avslutades i november. Arbetet med ny översiktsplan påbörjades, med särskilt fokus på landsbygdsutveckling i strandnära lägen, LIS. Förvaltningen har deltagit i framtagande av ny kommunal utvecklingsplan, KUP.

Framtidsbedömning

I avvaktan på en permanent lösningen i lokalfrågan kommer tillfälliga lokaler att hyras in. Rekryteringen av kart/mätchef ska slutföras. Arbetet med ny översiktsplan, inklusive landsbygdsutveckling i strandnära lägen och kulturvärden i landskapet ska slutföras. Förvaltningen deltar och stöttar processen för centrumutveckling och ombyggnad av Järnväggsgatan. Detaljplanearbetet för Styversbacken ska slutföras. Arbetet med att ta fram ett nytt gemensamt ärendehanteringssystem måste slutföras. Arbetet med att återbesätta tjänster efter pensionsavgångar fortsätter under 2013.



Livskvalitet

Förvaltningen har under 2012 deltagit i ett antal byautvecklingsmöten och därigenom underlättat arbetet med att ta fram byautvecklingsplaner. Samtidigt har information getts och diskussioner påbörjats kring arbete med översiktsplanen och den kommunala utvecklingsplanen.

God ekonomisk hushållning

Förvaltningen har under året ökat sina intäkter något samtidigt som bemanningen ej varit 100%. Flera tjänster har varit vakanta. Under 2013 bör vakanta tjänster vara återbesatta och budgeten därmed vara bättre i balans.

Samhällsservice

Förvaltningen har förberett ett antagande av detaljplan för etapp 1 i bostadsområdet Styversbacken. Detaljplan för Grönklittstoppen har vunnit laga kraft. Detaljplan för Stationshuset har vunnit laga kraft. Detaljplan för Skylodge ska antas. Förvaltningen har under året deltagit i det kommunala utvecklingsarbetet med framtagande av en kommunal utvecklingsplan. Andelen bygglov som lämnats inom 10 veckor utgör 92%.

Tillväxt

Detaljplan Skylodge för hotell i Grönklitt är färdig för antagande och Detaljplan Grönklittstoppen, för boende i Grönklitt, har under 2012 antagits.

Orsaandan

Nämnden har som mål satt upp att fattade beslut ska vara tydliga och väl underbyggda. Som mått används antal överprövningar som går nämnden emot. En överprövning har gått nämnden emot. I fem ärenden har överprövande myndighet delat nämndens uppfattning.

Viktigare aktiviteter utöver redovisade

Omfattande mätarbete har utförts för bredbandsnedläggning sträckorna Centrum/Grönklitt, Born/Kallmora och Berget/Viborg. Fortsatt mätarbete har utförts för övergång till nationellt höjddatasystem RH 2000.

Mål som inte nås

Verksamheten har i stort bedrivits i linje med de mål som uppsatts.

Ekonomisk översikt Byggnadsnämnden

Driftredovisning (tkr)

Verksamhet	2012			2011		2010
	Utfall	Budget	Avvikelse	Utfall	Utfall	
Byggnadsnämnden	109	162	53	157	127	
Stadsbyggnad adm	2 291	2 751	460	2 508	2 461	
Bygglov	-795	-621	174	-498	-693	
Planer	-76	-239	-163	35	28	
Kartor	132	0	-132		20	
Översiktsplan	188	475	287	352	10	
Karta, Mät, GIS	331	693	363	742		
Energirådgivning	0	0	0	0	15	
Bostadsanpassning	828	706	-122	649	699	
Summa	3 008	3 927	919	3 947	2 668	
Budgetavvikelse				-57	99	

Förvaltningschefens kommentar till ekonomiskt utfall

Verksamheten uppvisar totalt sett ett överskott på 919 tkr. Intäkterna ökade något. Personalkostnader minskade på grund av långtidssjuk-skrivning, vakant planarkitektjänst och genom att övriga vakanta nya tjänster ej besatts. En organisationsförändring genomfördes första oktober. Stadsarkitekten tjänstgör nu även som förvaltningschef. Bygglov, plan och kart/mät-enheterna fick enhetschefer med personal- och budgetansvar. Tjänsterna bygglovchef och planchef

är tillsatta genom internrekrytering. Rekrytering av kart/mätchef pågår och beräknas slutförd under våren 2013. Den tidigare vakanta tjänsten som planarkitekt är tillsatt med tillträde 1 mars 2013. Tjänsten som verksamhetskoordinator, som ska fungera som stöd till förvaltningschef och enhetschefer, tillsattes i början av 2013.

NYCKELTAL



	2012	2011	2010
Antal lagakraftvunna planer	2	3	3
Antal byggärenden	173	186	200
Antal bostadsanpassningsärenden	42	38	33
Antal övriga ärenden	42	46	132

Anledning till det minskade antalet byggärenden kan vara fortsatt osäkerhet på bostadsmarknaden. I övriga ärenden ingår 29 LPI (tillsynsärenden). Dessa har ökat något.

DRIFTREDOVISNING 2012 (tkr)

	2012					2011	
	Utfall Intäkter	Utfall Kostnader	Budget Intäkter	Budget Kostnader	Avvi- kelse Netto	Utfall Netto	Utfall Nettp
Revision	0	-570	0	-604	34	-570	-602
Kommunfullmäktige	262	-1 658	0	-1 241	-155	-1 396	-1 385
Kommunstyrelsen	8 062	-47 836	5 459	-43 793	-1 440	-39 774	-38 711
Kulturutskottet	562	-6 543	367	-6 445	97	-5 981	-6 242
Fritids- och serviceutskottet	8 812	-32 854	8 297	-32 087	-252	-24 041	-22 571
Barn- o utb nämnden	28 159	-174 035	21 001	-161 681	-5 196	-145 876	-144 952
Socialnämnden	31 157	-159 529	24 822	-153 781	588	-128 372	-124 036
Miljö- o hälsosk nämnden	9 984	-11 298	8 992	-10 419	113	-1 315	-1 192
Byggnadsnämnden	1 131	-4 138	1 083	-5 010	919	-3 008	-3 947
Summa styrelse/ nämnder	88 128	-438 460	70 020	-415 060	-5 293	-350 333	-343 638
Finansiering	429 595	-78 137	421 307	-72 767	2 917	351 457	351 096
Summa	517 722	-516 598	491 327	-487 827	-2 375	1 125	7 458

Kommentar:

Tilläggsanslag på 2500 tkr har tilldelats socialnämnden för att minska försörjningsstödet genom att erbjuda lärlingsplatser och traineejobb istället för försörjningsstöd

INVESTERINGSREDOVISNING 2012

	2012				2011		
	Anslag	Ombudge- terat	Tilläggs- anslag	Totalt anslag	Utfall	Avvi- kelse	Utfall
Kommunfullmäktige	0			0	0	0	48
Kommunstyrelsen	8 700	-2 540		6 160	9 800	-3 640	6 328
Fritid- o serviceutskottet	8 650	3 637		12 287	3 620	8 667	1 509
Barn o utbildningsnämnden	1 917	450		2 367	1 790	577	1 841
Socialnämnden	1 050	270		1 320	801	519	835
Miljönämnden	0	0		0	0	0	408
Byggnadsnämnden	0	0		0	0	0	0
Exploateringsfastighet	10 360	650		11 010	205	10 805	220
Summa	30 677	2 467	0	33 144	16 217	16 928	14 197

Kommentar:

2012-12-31 pågick följande större projekt

	Totalt anslag	Upparb utgift
Stadsnät	4 401	8 686
Bredband till byar	4 000	8 396
Järnvägsgatan	8 250	1 138
Exploatering Lisselhed	10 360	550

Under året har följande större projekt slutförts

	Totalt anslag	Total utgift
Släckbil Räddningstjänsten	3 200	2 859
Vägbelysning	3 751	4 233

Resultaträkning 2012 (tkr)

	Not	2012	2011
Verksamhetens intäkter	1	86 915	89 622
Verksamhetens kostnader	2	-428 703	-422 466
Avskrivningar	3	-7 664	-6 375
Verksamhetens nettokostnader		-349 452	-339 219
Skatteintäkter	4	241 003	236 680
Generella statsbidrag och utjämning	5	106 376	110 032
Finansiella intäkter	6	4 720	5 074
Finansiella kostnader	7	-1 522	-5 108
Årets resultat	8	1 125	7 458

NOTER till resultaträkningen (tkr)

	2012	2011
1 Verksamhetens intäkter		
Intäkter enligt driftredovisningen	89 912	96 104
Justeringar:		
Interna intäkter	-11 507	-17 691
Produktionsintäkter Oreälvens kraft	1 435	1 866
Finansiella intäkter på verksamhet	-30	-31
Försäljning aktier Grönklittsgruppen	0	9 374
Återbetalning AGS-KL	7 105	0
Summa	86 915	89 622
2 Verksamhetens kostnader		
Kostnader enligt driftredovisningen	-440 244	-439 742
Justeringar:		
Interna kostnader	11 507	17 691
Nettokostnader drift- och elcert Oreälvens kraft	-896	-147
Intern ränta	2 884	2 664
Avskrivningar	7 664	6 375
Pension och sociala avgifter	-59 347	-58 080
Kalkylerad personalomkostnad	58 870	60 183
Löneskatt individuell del	-1 732	-1 989
Förändr pensionsavsättn exkl ränta	831	1 264
Pension individuell del	-7 060	-7 250
Försäkringslösning KÅP	-662	-2 532
Övr kostnader pensioner (löneskatt diskrt o fin kostn)	-146	-342
Övriga kostnader under finansieringen	-263	-1 548
Finansiella kostnader på verksamhet	34	25
Förändring semesterlöneskuld	-245	151
Förändring timanställdas löner dec	102	-165
Hedemora kommun LSS tvist	0	975
Summa	-428 703	-422 466
Ej uppsägningsbara operationella leasingavtal (alla, oavsett löptid)		
Avgifter		
- med förfall inom 1 år	1 687	775
- med förfall inom 1-5 år	1 983	641
- med förfall senare än 5 år	0	0

3 Avskrivningar

Beloppen utgörs av planenliga avskrivningar. Avskrivningarna beräknas på anläggningstillgångarnas anskaffningsvärde.

Den procentuella avskrivningen per år uppgår till Inventarier 10-33% per år, Byggnader 3-5% per år.

-7 664 -6 375

4 Skatteintäkter

Egna skatteintäkter	241 003	236 680
Preliminära skattebetalningar	237 841	230 638
Prognos för slutavräkning	3 161	6 045
Differens slutlig taxering och redovisad skatteintäkt	1	-2
Summa	241 003	236 680

5 Generella statsbidrag och utjämning

Kommunalekonomisk utjämning	97 311	102 666
LSS utjämning	-5 477	-5 174
Kommunal fastighetsavgift	14 542	12 539
Summa	106 376	110 032

6 Finansiella intäkter

Utdelning aktier	3	4
Ränteintäkter bank	339	551
Oreälvens kraft	284	176
Orsa lokaler AB ränta på revers	3 599	4 044
Övriga ränteintäkter	285	78
Övriga finansiella intäkter	211	220
Summa	4 720	5 074

7 Finansiella kostnader

Räntor på lån	-869	-1 470
Bankavgifter	-33	-24
Dröjsmålsräntor	-0	-1
Ränta på pensionsmedel	-601	-461
Diskonteringsränta pensionsmedel	0	-949
Omvärdering aktier Grönklittsgruppen	0	-2 202
Övriga finansiella kostnader	-19	-1
Summa	-1 522	-5 108

8 Avstämning mot kommunallagens balanskrav

Årets resultat enligt resultaträkningen	1 125	7 458
Återställande av negativt resultat enligt balanskrav	0	0
Realisationsvinst vid överföring av fastigheter till Orsa lokaler AB	-149	-5 717
Resultat efter avstämning mot balanskrav	976	1 741
<i>Varav öronmärkt för pensioner</i>	<i>976</i>	
<i>Öronmärkt för pensioner år 2011</i>	<i>4 500</i>	<i>4 500</i>
<i>Öronmärkt för pensioner år 2010</i>	<i>4 000</i>	<i>4 000</i>
<i>Öronmärkt för pensioner år 2009</i>	<i>4 000</i>	<i>4 000</i>
<i>Öronmärkt för pensioner år 2008</i>	<i>0</i>	<i>0</i>
<i>Öronmärkt för pensioner år 2007</i>	<i>3 200</i>	<i>3 200</i>
<i>Öronmärkt för pensioner år 2006</i>	<i>4 000</i>	<i>4 000</i>
<i>Öronmärkt för pensioner år 2005</i>	<i>3 000</i>	<i>3 000</i>
Totalt öronmärkt för pensioner	23 676	22 700

Balansräkning (tkr)

TILLGÅNGAR	Not	20121231	20111231
Anläggningstillgångar			
Materiella anläggningstillgångar			
Mark, byggnader och tekniska anläggningar	1	59 894	45 897
Maskiner och inventarier	2	16 910	23 743
Finansiella anläggningstillgångar	3	24 372	118 007
Summa anläggningstillgångar		101 176	187 647
Omsättningstillgångar			
Exploateringsfastigheter	4	4 083	3 913
Finansiella omsättningstillgångar		11 384	11 384
Fordringar	5	71 047	50 283
Kassa och bank	6	98 639	31 251
Summa omsättningstillgångar		185 154	96 832
SUMMA TILLGÅNGAR		286 330	284 478
EGET KAPITAL OCH SKULDER			
Eget kapital			
Ingående eget kapital		150 513	143 055
Årets resultat		1 125	7 458
Varav öronmärkt för pensioner		976	4 500
Summa eget kapital		151 638	150 513
Avsättningar			
Avsättningar för pensioner	7	17 306	16 110
Summa avsättningar		17 306	16 110
Skulder			
Långfristiga skulder	8	5 800	40 800
Kortfristiga skulder	9	111 587	77 056
Summa skulder		117 387	117 856
SUMMA EGET KAPITAL & SKULDER		286 330	284 478
Panter och ansvarsförbindelser			
Panter och därmed jämförliga säkerheter			
Uttagna fastighetsinteckningar		400	400
Avgår: Panter i eget förvar		-400	-400
Ansvarsförbindelser	10		
Pensionsförpliktelser som inte upptagits bland skulderna eller avsättningarna		179 098	179 853
Övriga ansvarsförbindelser		339 473	278 419
		518 571	458 272

Noter till balansräkningen (tkr)

	20121231	20111231
1 Byggnader o tekn anläggning		
Avskrivningstid 10-50 år		
Anskaffningsvärde	100 132	296 442
Årets anskaffning	9 321	3 566
Årets nedskrivningar	0	-12 948
Anskaffningsv på årets avyttringar	-996	-186 927
Anskaffningsv på årets korrigeringar	-313	0
Omklassificering Stadsnät	9 167	0
Ackumulerat anskaffningsvärde	117 311	100 132
Ackumulerade avskrivningar 1 januari	54 235	145 539
Årets avskrivningar	3 310	2 783
Årets nedskrivningar	0	-6 759
Ackumulerade avskr på årets avyttring	-519	-87 328
Ackumulerade avskr på årets korrigeringar	-27	0
Omklassificering Stadsnät	417	0
Ackumulerade avskrivningar	57 417	54 235
Bokfört värde	59 894	45 897
Fördelning av bokfört värde		
Verksamhetsfastigheter	10 104	11 188
Publika fastigheter	43 337	28 015
Fastigheter för annan verksamhet	6 453	6 695
Summa	59 894	45 897
2 Maskiner o inventarier		
Avskrivningstid 3-10 år		
Anskaffningsvärde	73 919	65 200
Årets anskaffning	6 690	10 411
Årets nedskrivningar	0	-31
Anskaffningsvärde på årets avyttringar	-1 043	-1 660
Anskaffningsvärde på årets korrigeringar	-590	0
Omklassificering Stadsnät	-9 167	0
Ackumulerat anskaffningsvärde	69 809	73 919
Ackumulerade avskrivn 1 jan	50 176	47 509
Årets avskrivningar	4 354	3 593
Årets nedskrivningar	0	-17
Ack avskrivn på årets avyttring	-791	-909
Ackumulerade avskr på årets korrigeringar	-423	0
Omklassificering Stadsnät	-417	0
Ackumulerade avskrivningar	52 899	50 176
Bokfört värde	16 910	23 743
Fördelning av bokfört värde:		
Maskiner	1 903	1 729
Inventarier	9 766	18 969
Bilar o transportmedel	4 207	1 904
Konst	246	246
Övriga maskiner o inventarier	789	894
Summa	16 910	23 743
3 Finansiella anläggningstillgångar		
Aktier		
Orsabostäder AB	15 393	15 393
Orsa Vatten & Avfall AB	2 000	2 000
Oreälvens Kraft AB	18	18
Siljan Turism AB	334	334
Inlandsbanan AB	170	170
Dalatrafik AB	0	293

Dalhalla Förvaltning AB	94	94
Div övriga aktier	25	28
Summa	18 033	18 330
Aktier Orsa Grönklitt AB 2010 justerats för jämförelse, 2011 omklass till omsättningstillgång		
Andelar		
Inladsbanekommunerna ek för	30	30
Grevinnan	51	51
Kommuninvest	281	281
Övriga andelar	25	25
Summa	386	386
Utlämnat lån t Oreälvens kraft	4 659	4 911
Kommuninvest förlagslån	1 000	1 000
Långsiktiga fordringar koncernföretag	23 474	93 380
Kortfristig del av långsiktig fordran	-23 474	0
Långsiktig fordran Region Dalarna	293	0
Summa	24 372	118 007
<i>Andelskapitalet i Kommuninvest ekonomisk förening avser inbetalt andelskapital. Kommuninvest ekonomisk förening har därefter beslutat om insatsemissioner om sammanlagt 74 tkr för Orsa kommun. Orsa kommuns totala andelskapital i Kommuninvest ekonomisk förening uppgick 2012-12-31 till 281 tkr.</i>		
4 Exploateringsfastigheter		
Exploateringsfastigheter	4 083	3 913
Summa	4 083	3 913
5 Fordringar		
Barnomsorgsavgifter	454	222
Äldreomsorgsavgifter	782	672
Allmändebitering	2 662	9 635
Betalningar vid årsskiftet	-713	-930
Värdereglering osäkra kundfordringar	-195	-136
Förutbetalda kostnader	12 894	12 471
Upplupna intäkter	15 172	10 043
Fordringar hos staten	2 536	2 970
Upplupna skatteintäkter	8 206	9 211
Mervärdesskatt	4 439	5 853
Revers OLAB löses i januari 2013	23 474	0
Div kortfr fordr	1 336	272
Summa	71 047	50 283
6 Kassa och bank		
Kontantkassa	76	44
Handkassar	0	12
Plusgiro	39 467	29 575
SHB	850	867
Swedbank	539	503
JAK Medlemsbank	250	250
Nordea fasträntepalacering	50 000	0
Koncernvalutakonto koncernföretag	7 457	0
Summa	98 639	31 251
7 Avsättningar för pensioner		
<i>Aktualiseringsgrad 83%</i>		
Avsättning för pensionsförmåner intjänade fr o m 1998 exkl ÖK-SAP		
Ingående avsättning inkl löneskatt	15 680	15 360
Utbetalningar	-567	-609
Finansiell uppräknig, ränta och basbelopp	593	453
Nyintjänande under året	163	97
Sänkning av diskonteringsränta	0	948

Övrigt	-69	-631
Årets förändring av löneskatt, 24,26%	29	62
	15 829	15 680
Avsättning för pensionsförmåner intjänade fr o m 1998 ÖK-SAP, 2 st		
Ingående avsättning inkl löneskatt	430	262
Utbetalningar	-155	-139
Finansiell uppräknig, ränta och basbelopp	8	8
Arbetstagare som pensionerats	0	162
Sänkning av diskonteringsränta	0	2
Övrigt	56	141
Årets förändring av löneskatt, 24,26%	-22	-6
	317	430
Div pensionslösningar inkl löneskatt	1 087	0
Pensionsskuld förtroendevalda inkl löneskatt	72	0
Summa	17 306	16 110
8 Långfristiga skulder		
Kommuninvest (rta 1,86%-3,08%)	28 800	40 800
Kortfristig del av långfristig skuld	-23 000	0
Summa	5 800	40 800
9 Kortfristiga skulder		
Leverantörsskulder	24 813	26 757
Pensionsskuld, individuell del	7 100	7 146
Semester o ferielöneskuld	13 349	12 975
Löner timanställda december	1 673	1 775
Övriga upplupna kostnader	17 274	16 267
Förtutbetalda intäkter	9 561	5 719
Källskatt o löneavdrag	3 875	3 388
Kortfristig del av långfristig skuld, lån amorterat januari 2013	23 000	
Div kortfristiga skulder	10 941	3 029
Summa kortfristiga skulder	111 587	77 056
10 Ansvarsförbindelser		
Pensioner intjänade t o m 1997-12-31		
Ingående pensionsskuld	179 853	165 841
Utbetalningar	-6 813	-6 393
Finansiell uppräknig, ränta och basbelopp	7 164	4 056
Aktualisering	-817	-692
Sänkning av diskonteringsränta	0	10 274
Bromsen	0	5 232
Övrigt	-318	-1 435
Årets förändring av löneskatt, 24,26%	-190	2 679
Summa	178 879	179 562
Förtroendevalda inklusive löneskatt	219	291
Total	179 098	179 853
Borgen för kommunens företag	317 480	255 620
Borgen för småhus och bostadsrätter	17 299	17 662
Övriga borgensförbindelser	4 694	5 137
Summa	339 473	278 419
	518 571	458 272

Orsa kommun har i mars 1995 ingått en solidarisk borgen såsom för egen skuld för Kommuninvest i Sverige AB:s samtliga nuvarande och framtida förpliktelser. Samtliga 274 kommuner som per 2012-12-31 var medlemmar i Kommuninvest ekonomisk förening har ingått likalydande borgensförbindelser. Mellan samtliga medlemmar i Kommuninvest ekonomisk förening har ingåtts ett regressavtal som reglerar fördelningen av ansvaret mellan medlemskommunerna vid ett eventuellt ianspråktagande av ovan nämnd borgensförbindelse. Enligt regressavtalet ska ansvaret fördelas dels i förhållande till storleken på de medel som respektive medlemskommun lånat av Kommuninvest i Sverige AB, dels i förhållande till storleken på medlemskommunernas respektive insatskapital i Kommuninvest ekonomisk förening. Vid en uppskattning av den finansiella effekten av Orsa kommuns ansvar enligt ovan nämnd borgensförbindelse, kan noteras att per 2012-12-31 uppgick Kommuninvest i Sverige AB:s totala förpliktelser till 268 008 533 162 kronor och totala tillgångar till 272 786 307 725 kronor. Kommunens andel av de totala förpliktelserna uppgick till 332 211 796 kronor och andelen av de totala tillgångarna uppgick till 338 731 510 kronor.



Kassaflödesanalys (tkr)

DEN LÖPANDE VERKSAMHETEN	Not	2012	2011
Verksamhetens intäkter	1	86 915	89 622
Verksamhetens kostnader	2	-428 254	-423 730
Verksamhetens nettokostnader		-341 340	-334 108
Skatteintäkter och intäkter av bidrag		347 379	346 712
Finansiella intäkter	3	4 720	5 069
Finansiella kostnader	4	-775	-3 356
Justering för rörelskapitalets förändring avseende hela verksamheten	5	-9 403	3 007
I. Verksamhetsnetto		581	17 324
INVESTERINGAR			
Inköp av materiella tillgångar	6	-15 558	-7 772
Avytttrade materiella tillgångar	7	730	100 350
Inköp av finansiella tillgångar	8	-293	-100 186
Avytttrade finansiella tillgångar	9	296	0
Omklass till kortfristig del av långfristig fordran, se not 5		23 474	0
II. Investeringsnetto		8 650	-7 608
FINANSIERING			
Utlåning			
Återbetald utlåning	10	70 157	2 159
Upplåning			
Amortering		-12 000	-18 300
III. Finansieringsnetto		58 157	-16 141
Förändring av likvida medel (I+II+III)		67 388	-6 425

Noter till kassaflödesanalysen

	2012	2011			
1 Verksamhetens intäkter			6 Inköp av materiella tillgångar		
Verksamhetens intäkter enligt resultaträkningen	86 915	89 622	Anskaffning enligt investeringsredovisningen	-16 011	-13 976
Summa	86 915	89 622	Nedskrivningar av diverse anläggningstillgångar	0	6 204
2 Verksamhetens kostnader			Korrigerig av diverse anläggningstillgångar	453	0
Verksamhetens kostnader enligt resultaträkning	-428 703	-422 466	Summa	-15 558	-7 772
Förändring pensionsavsättning exkl ränta	449	-1 264	7 Avyttrade materiella tillgångar		
Summa	-428 254	-423 730	Försäljning fastigheter	0	99 599
3 Finansiella intäkter			Diverse mindre avyttringar	730	751
Finansiella intäkter enligt resultaträkning	4 720	5 074	Summa	730	100 350
Andelar Kommuninvest	0	-4	8 Inköp av finansiella tillgångar		
Summa	4 720	5 069	Revers Orsa lokaler AB	0	-95 286
4 Finansiella kostnader			Ökat aktiekapital Orsa lokaler AB	0	-4 900
Finansiella kostnader enligt resultaträkning	-1 522	-5 108	Fordran Region Dalarna avs Dalatrafik	-293	0
Ränta pensionsavsättning	747	1 752	Summa	-293	-100 186
Summa	-775	-3 356	9 Avyttrade finansiella tillgångar		
5 Justering för rörelskapitalets förändring avs. hela verksamheten			Avytttrade finansiella anläggningstillgångar	0	0
Anskaffning exploateringsmark	-205	-221	Överlåtelse aktier Dalatrafik	293	0
Förändring förråd	35	0	Nedskrivning av finansiella tillgångar	3	0
Förändring finansiella tillgångar	0	21 348	Summa	296	0
Förändring kortfristig fordringar	2 710	-24 448	10 Återbetald utlåning		
Förändring kortfristiga skulder	11 531	6 328	Oreälvens Kraft AB amortering av lån	251	253
OLAB amortering av revers januari 2013	-23 474	0	Orsa lokaler AB amortering av revers	69 906	1 906
Summa	-9 403	3 007	Summa	70 157	2 159

Sammanställd redovisning

Sammanställd redovisning omfattar kommunen, Orsabostäder AB inklusive Orsa Lokaler AB samt Orsa Vatten & Avfall AB inklusive kommunens andel av NODAVA. Dessa bolag ägs till 100 procent av kommunen.

Sammanställd redovisning skall visa det totala åtagandet som kommunen har samt ge en grund för analyser och ökade möjligheter till styrning av kommunens verksamhet oavsett om denna bedrivs i förvaltnings- eller bolagsform.

Orsa Vatten & Avfall AB äger och förvaltar Orsas anläggningar för vatten, avlopp och avfall. Driften av dessa sköts i det gemensamma bolaget NODAVA AB. NODAVA ägs gemensamt av Mora, Orsa och Älvdalens kommuners respektive ägarbolag för v/a anläggningar. Merparten av kommunens lokaler är överförda till Orsa Lokaler AB.

I den sammanställda redovisningen har inte Grönklittsgruppen AB konsoliderats.

I den sammanställda redovisningen ingår inte Oreälvens kraft AB. Oreälvens kraft AB ägs till 35 procent av kommunen och 65 procent av Fortum Kraft AB. Bolagets struktur är att Orsa kommun står för 35 procent av bolagets kostnader och får 35 procent av producerad kraft som bolaget framställer. Kraften säljer kommunen i sin tur till Fortum. Kostnaden och intäkten konteras i kommunens redovisning under finansförvaltningen.

Stiftelsen Rovdjurscentrum Grönklitt och Designtorg trä bildades under 2007. Kommunen är stiftare tillsammans med Grönklittsgruppen AB. Stiftelsens uppgift är att ansvara för drift och innehåll i byggnaden Rovdjurscentrum och Designtorg Trä. Stiftelsen konsolideras inte.

Den sammanställda redovisningen har upprättats enligt förvärvsmetoden. Metoden innebär att det egna kapital som förvärvats vid anskaffningstillfället har eliminerats. Interna kostnader/intäkter och interna skuld- och fordringsposter har eliminerats. Vid upprättandet av den sammanställda redovisningen har kommunens redovisningspriciper varit vägledande.

Årets resultat för 2012 blev 1 162 tkr (5 480 tkr år 2011). I den sammanställda redovisningen ingår Orsa kommun, Orsabostäder AB med dotterbolaget Orsa Lokaler AB samt Orsa Vatten & Avfall AB inklusive kommunens andel av NODAVA.



Orsabostäder & Orsa Lokaler AB

Orsabostäder AB är ett allmännyttigt bostadsföretag och har som verksamhet att inom Orsa kommun förvärva, bebygga, äga, avyttra och förvalta fastigheter eller tomträtter med bostäder, affärslägenheter och där tillhörande kollektiva anordningar.

Orsa Lokaler AB är ett helägt dotterbolag vars verksamhet är fastighetsförvaltning och uthyrning av industrilokaler i Orsa.

Hans-Göran Olsson (s), ordförande

Bernt Westerhagen (c), vice ordf

Orsabostäder AB

Från och med januari 2012 är Arne Grahn utsedd till verkställande direktör.

Hyresförhandlingarna för 2013 genomfördes under december 2012. Hyrorna höjdes med 2,7% från och med 1 januari 2013.

Under verksamhetsåret har vi arbetat för att skapa ordning och reda i bolagets ekonomi- och verksamhetsstyrning. Överenskommelse med kommunen har träffats beträffande kalkyl och hyressättning och vi har upprättat ett gränsdragningsavtal mellan hyresgäst och hyresvärd. En ny lagregel och ränteavdrag för internlån införs från och med 2013. Detta har gjort att vi under senare delen av verksamhetsåret genomfört extern belåning för att lösa den revers som tecknades med kommunen vid övertagandet av de kommunala fastigheterna. Reversens värde var vid ingången av verksamhetsåret 91,5 mkr.

En total översyn av bolagets organisation har gjorts med personalminskningar som följd. Bolaget går därför in i kommande verksamhetsår med en bantad organisation och nya förutsättningar beträffande ekonomi- och verksamhetsstyrning.

Nyckeltal

Orsabostäder AB	2012	2011
Omsättning (tkr)	41 662	43 327
Resultat efter finansnetto (tkr)	168	-106
Balansomslutning (tkr)	128 235	129 435
Soliditet %	14,7	14,7
Kassalikviditet %	80,0	82,9
Eget kapital inkl del av obesk reserver	18 865	19 036

Orsa lokaler AB

Under januari 2011 köpte bolaget Orsa kommuns samtliga verksamhetsfastigheter för 95,3 Mkr.

I samband med detta övertogs personalen från kommunens fastighetsförvaltning.

Under året har omfattande till- och ombyggnationer gjorts på ett flertal av fastigheterna. De sammanlagda investeringarna uppgår tillsammans med inköpet av kommunfastigheterna till 148,9 mkr.

Bolaget redovisar ett underskott för räkenskapsåret. Orsakerna till underskottet är bland annat att bolagets hyresintäkter inte täckt bolagets kostnader för reparationer och underhåll. För ett par av fastigheterna har Orsa Kommun täckt delar av förlusterna.

Ägarförhållanden

Företaget är ett helägt dotterbolag till Orsabostäder AB som i sin tur är helägt av Orsa kommun.

Nyckeltal

Orsa lokaler AB	2012	2011
Omsättning (tkr)	39 397	36 807
Resultat efter finansnetto	0	-2 229
Balansomslutning (tkr)	192 382	207 154
Soliditet %	1,4	1,3
Kassalikviditet %	111,4	142,8
Eget kapital inkl del av obesk reserver	2 772	2 772

NODAVA AB & Orsa Vatten & Avfall AB

Norra Dalarnas Vatten och Avfalls AB, NODAVA AB ägs gemensamt av Älvdalens, Mora och Orsa kommuner. Genom ett "Uppdrags och Samarbetsavtal" med de tre kommunerna sköter bolaget VA- och avfalls verksamheten i kommunerna. Ordförandeskapet i styrelsen är rullande och just nu har Orsa ordförandeklubban.

Orsa Vatten och avfall AB äger och förvaltar Orsa kommuns vatten- och avlopps-anläggningar samt avfallsanläggningar. Bolaget ägs till 100% av Orsa kommun.

NODAVA

Karin Bohlin (s), ordförande
Daniel Nyström (c), Älvdalen, vice ordf

2012 är det andra hela räkenskapsåret för bolaget. Vi tycker nu vi funnit formerna för arbetet. Under våren 2012 fick vi i uppdrag att utvärdera tidigare utredningar om biogas i regionen.

SWECO tog fram en rapport åt oss och utifrån den drogs slutsatsen att en sådan anläggning inte bör satsas på från bolagets sida. Frågan bör utredas i samarbete i regionen och andra kommuner istället. Rekryteringen av en ny vd inleddes under december 2012.

Orsa vatten och avfall AB

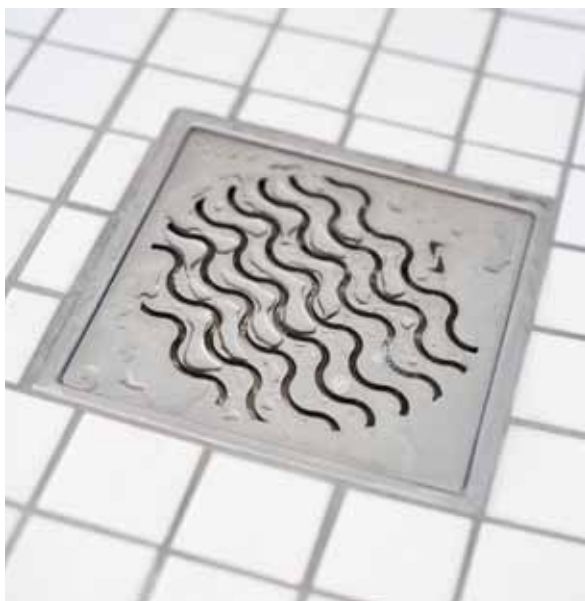
Karin Bohlin (s), ordförande
Jimmy Olsson (c), vice ordf

Genom att VA-taxan justerades under 2012 ökade intäkterna med 1,7 mkr. Under året tog vi i drift personallokaler och garageplatser på Tranmyrvägen.

Bolaget har varit involverade i arbetet med en ny VA-plan.

Ombyggnaden av Järnväggsgatan inleddes under december 2012.

På avfallssidan har vi varit involverade i framtagandet av en ny regional avfallsplan. Vi har också lämnat remissyttrande på Miljödepartementets avfallsutredning.



Nyckeltal

Orsa Vatten och Avfall AB	2012	2011
Omsättning (tkr)	24 942	22 926
Resultat efter finansnetto	1 418	1 054
Balansomslutning (tkr)	79 721	75 440
Soliditet %	4,7	3,7
Kassalikviditet %	55,3	41,9
Eget kapital inkl del av obesk reserver	3 740	2 746

Resultaträkning 2012 för Orsabostäder AB

inkl intern handel (tkr)

	2012	2011
Verksamhetens intäkter	41 662	43 327
Verksamhetens kostnader	-33 465	-36 120
Avskrivningar	-4 315	-3 941
Verksamhetens nettokostnader	3 882	3 266
Finansiella intäkter	70	91
Finansiella kostnader	-3 784	-3 463
Resultat efter finansnetto	168	-106
Bokslutsdispositioner	36	200
Skatt	-349	-89
Årets resultat	-145	5

Resultaträkning 2012 för Orsa lokaler AB

inkl intern handel (tkr)

	2012	2011
Verksamhetens intäkter	39 397	36 807
Verksamhetens kostnader	-29 108	-30 475
Avskrivningar	-3 877	-2 928
Verksamhetens nettokostnader	6 412	3 404
Finansiella intäkter	133	415
Finansiella kostnader	-6 545	-6 048
Resultat efter finansnetto	0	-2 229
Årets resultat	0	-2 229

Resultaträkning 2012 för Orsa Vatten och Avfall AB

inkl intern handel (tkr)

	2012	2011
Verksamhetens intäkter	24 942	22 926
Verksamhetens kostnader	-19 030	-17 676
Avskrivningar	-2 719	-2 443
Verksamhetens nettokostnader	3 193	2 807
Finansiella intäkter	9	44
Finansiella kostnader	-1 783	-1 797
Resultat efter finansnetto	1 418	1 054
Bokslutsdispositioner	-1 348	-1 175
Skatt	-70	
Årets resultat	0	-120

Resultaträkning

sammanställd redovisning 2012 (tkr)

	Not	2012	2011
Verksamhetens intäkter		156 696	153 980
Verksamhetens kostnader		-475 268	-468 330
Avskrivningar	1	-18 459	-15 665
Verksamhetens nettokostnader		-337 031	-330 015
Skatteintäkter		241 003	236 680
Generella statsbidrag och utjämning		106 376	110 031
Finansiella intäkter		1 337	1 196
Finansiella kostnader		-10 026	-11 960
Resultat efter finansnetto		1 659	5 932
Resultat före skatt		1 659	5 932
Skatt		-497	-452
Årets resultat		1 162	5 480



Balansräkning

sammanställd redovisning 2012 (tkr)

TILLGÅNGAR	Not	2012	2011
Anläggningstillgångar			
Immateriella anläggningstillgångar			
Dataprogram	2	801	926
Materiella anläggningstillgångar			
Mark, byggnader och tekniska anläggningar	3	413 270	394 705
Maskiner och inventarier	4	22 871	33 841
Finansiella anläggningstillgångar	5	16 081	11 489
Summa anläggningstillgångar		453 023	440 961
Omsättningstillgångar			
Varulager	6	907	816
Exploateringsfastigheter		4 083	3 913
Finansiella omsättningstillgångar		11 384	11 384
Fordringar		56 204	57 708
Kassa och bank		111 744	57 037
Summa omsättningstillgångar		184 322	130 858
SUMMA TILLGÅNGAR		637 345	571 819
EGET KAPITAL OCH SKULDER			
Eget kapital	7		
Ingående eget kapital		155 042	149 562
Årets resultat		1 162	5 480
Summa eget kapital		156 204	155 042
Avsättningar			
Avsättningar för pensioner	8	18 197	16 969
Latent skatteskuld	9	852	778
Summa avsättningar		19 049	17 747
Skulder			
Långfristiga skulder		323 915	297 058
Kortfristiga skulder		138 177	101 972
Summa skulder		462 092	399 030
SUMMA EGET KAPITAL & SKULDER		637 345	571 819
Panter och ansvarsförbindelser	10		
Panter och därmed jämförliga säkerheter			
Uttagna inteckningar		58 596	58 596
Avgår panter i eget förvar		-18 976	-18 051
<i>Summa</i>		39 620	40 545
Ansvarsförbindelser			
Pensionsförpliktelser som inte upptagits bland skulderna eller avsättningarna		179 098	179 853
Övriga ansvarsförbindelser		22 218	22 889
<i>Summa</i>		201 316	202 742
Summa panter och ansvarsförbindelser		240 936	243 287

Kassaflödesanalys

sammanställd redovisning 2012 (tkr)

DEN LÖPANDE VERKSAMHETEN	Not	2012	2011
Verksamhetens intäkter		156 696	153 980
Verksamhetens kostnader		-475 268	-468 330
Verksamhetens nettokostnader		-318 572	-314 350
Skatteintäkter och intäkter av bidrag		347 379	346 712
Finansiella intäkter		1 337	1 196
Finansiella kostnader		-10 026	-11 960
Justering för poster som inte ingår i kassaflödet m m		803	54
Justering för rörelskapitalets förändring avseende hela verksamheten	11	14 448	10 762
I. Verksamhetsnetto		35 369	32 414
INVESTERINGAR			
Inköp av materiella och immateriella tillgångar	12	-28 030	-81 583
Avyttrade materiella tillgångar		2 102	1 642
Inköp av finansiella tillgångar		-5 141	-155
Avyttrade finansiella tillgångar		297	943
II. Investeringsnetto		-30 772	-79 153
FINANSIERING			
Utlåning			
Återbetald utlåning		252	253
Långfristig upplåning		62 000	67 952
Amortering		-12 142	-18 490
III. Finansieringsnetto		50 110	49 715
Förändring av likvida medel (I+II+III)		54 707	2 976
Under året förvärvat kassa			
Total förändring av likvida medel		54 707	2 976

Noter till sammanställd redovisning 2012

Not 1 Avskrivningar	2012	2011
Byggnader	12 518	10 414
Maskiner och inventarier	5 815	5 168
Immateriella tillgångar	126	83
	18 459	15 665

Not 2 Dataprogram

Anskaffningsvärde 1 januari	1 050	1 050
Årets anskaffningar	0	0
Ack anskaffn v	1 050	1 050
Ack avskr 1:a jan	123	40
Årets avskrivningar	126	84
Ack avskr	249	124
Bokfört värde	801	926

Not 3 Byggnader och tekniska anläggningar

Anskaffningsvärde 1 januari	485 826	560 215
Årets anskaffningar	19 018	76 066
Årets nedskrivningar	0	-12 949
Anskaffningar netto omföringar koncernen	0	-92 230
Anskaffn värde årets avyttr	-1 309	-909
Justering till dotterbolagens anskaffningsvärden	0	-44 367
Omklassificering från inventarier	14 709	0
Ack anskaffn v	518 244	485 826
Ack avskr 1:a jan	91 121	219 180
Avskrivningar netto omföringar koncern	0	-87 328
Årets avskrivningar	12 518	10 414
Nedskrivning	0	-6 759
Justering till dotterbolagens avskrivningar	0	0
Omklassificering från inventarier	1 879	0
Ack avskr på årets avyttring	-544	-19
Ack avskr	104 974	135 488
Bokfört värde	413 270	350 338

Not 4 Maskiner och inventarier

Anskaffningsvärde 1 januari	91 804	79 523
Årets anskaffningar	9 012	16 623
Årets nedskrivningar	0	-31
Justering till dotterbolagens anskaffningsvärden	0	-2 650
Omklassificering till byggnad	-14 709	0
Anskaffn värde årets avyttr	-5 702	-1 661
Ack anskaffn v	80 405	91 804
Ack avskr 1:a jan	57 963	56 370
Justering till dotterbolagens avskrivningar	0	-2 650
Årets avskrivningar	5 815	5 169
Nedskrivning	0	-17
Omklassificering till byggnad	-1 879	0
Ack avskr på årets avyttring	-4 365	-909
Ack avskr	57 534	57 963
Bokfört värde	22 871	33 841

Not 5 Finansiella anläggningstillgångar

Aktier och andelar		
Orsa kommun	1 026	1 323
Orsabostäder	1 342	1 342

Orsa Vatten & Avlopp	0	0
Övr fordr Orsa kommun	5 952	5 911
Övr fordr Orsabostäder	7 761	2 913
	16 081	11 489

Not 6 Varulager

Varulagret värderas, med tillämpning av först in-först ut principen, till det lägsta av anskaffningsvärdet och det verkliga värdet på balansdagen.

Not 7 Eget kapital

Eget kapital IB	155 042	150 002
Korrigerig 2009 Eliminering aktier i dotterbolag	0	-440
Årets resultat	1 162	5 480
	156 204	155 042

Not 8 Avsättningar för pensioner

Orsa kommun	17 306	16 110
Orsabostäder	891	859
	18 197	16 969

Not 9 Latent skatteskuld

Orsabostäder	294	362
Orsa Vatten och Avlopp	558	416
	852	778

Not 10 Ställda panter och ansvarsförbindelser

Uttaga fastighetsinteckningar	58 596	58 596
Avgår:panter i eget förvar	-18 976	-18 051
Summa Fastighetsinteckningar	39 620	40 545
Summa Ställda panter	39 620	40 545
Borgen egna hem och småhus med bostadsrätter	17 299	17 662
Övriga förbindelser	4 919	5 227
Summa	22 218	22 889
Pensionsförpliktelser som inte upptagits bland avsättningar	179 098	179 853
Summa ansvarsförbindelser	201 316	202 742
Summa panter och ansvarsförbindelser	240 936	243 287

Not 11 Justering för rörelsekapitalets förändring avseende hela verksamheten

Förändring förråd	-91	-162
Förändring exploateringsmark	-170	-220
Förändring finansiella omsättningstillgångar	0	21 348
Förändring kortfristiga fordringar	1 504	-21 819
Förändring kortfristiga skulder varav kortfristig del av lån amorterat jan.-2013	36 205	11 615
	-23 000	0
	14 448	10 762

Not 12 Inköp av materiella tillgångar

Orsa kommun	-16 011	-13 977
Orsa kommun nedskrivning av anläggningstillgångar	0	6 189
Orsa kommun nedskr i samband med överlåtelse dotterbolag	0	4 891
Koncern Orsabostäder	-7 735	-68 158
Koncern Orsa V&A	-4 284	-10 528
	-28 030	-81 583

Redovisningsmodell

I driftredovisningen beskrivs de enskilda verksamheternas budgeterade respektive redovisade kostnader och intäkter. Resultaträkningen utgår från intäkterna och kostnaderna i driftredovisningen sedan dessa summor har justerats med interna poster mm.

Investeringsredovisningens uppgift är att visa hur investeringsutgifterna under året fördelat sig på olika verksamhetsområden. Investeringarna redovisas per verksamhet. Investeringsredovisningen summeras till posten nettoinvesteringar. Det är därmed en specifikation av samma post i finansieringsanalysen.

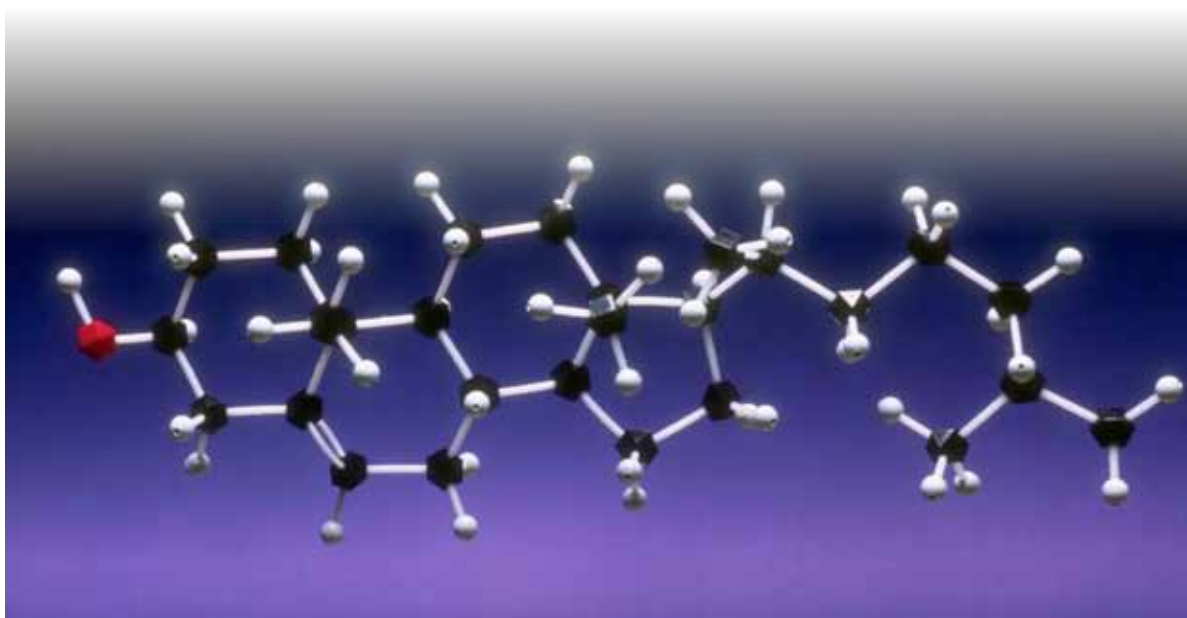
Resultaträkningen redovisar intäkter och kostnader samt visar hur årets resultat /förändringen av eget kapital uppkommit. Denna förändring kan också erhållas genom att jämföra eget kapital mellan två redovisningsår.

Kassaflödesanalysen ger upplysning om hur medel har tillförts och använts. Ett positivt saldo på kassaflödesanalysen innebär således att en del av de tillförda medlen använts till att förstärka likviditeten.

I balansräkningen redovisas kommunens finansiella ställning vid en viss tidpunkt. Här redovisas hur kommunens kapital har använts och hur det har anskaffats. Kapitalet används till olika slags tillgångar, som finansieras antingen av skulder och/eller eget kapital. Balansräkningens tillgångssida uppdelas i anläggnings- och omsättningsstillgångar. Anläggningstillgångar är fast och lös egendom avsedd för stadigvarande innehav t ex byggnader, maskiner, fordon m m.

Omsättningsstillgångarna består av likvida medel och tillgångar som på kort tid kan omvandlas till likvida medel.

Skulderna uppdelas i långfristiga respektive kortfristiga skulder beroende på skuldernas löptid. Eget kapital är differensen mellan tillgångar och skulder.



Redovisningsprinciper

Kommunen följer den kommunala redovisningslagen förutom att en dokumentation av redovisningssystemet enligt 2 kap 8 § ännu ej är helt färdig. Arbetet är dock delvis klart och ett samarbete med Mora och Älvdalens kommuner för att färdigställa dokumentationen är planerat.

Den kommunala koncernens räkenskaper ställs inte upp jämte kommunens. Avsikten är att detta ska ske till 2013 års bokslut.

I övrigt följer kommunen god redovisningssed och tillämpar de rekommendationer som rådet för kommunal redovisning utfärdat vad gäller redovisningen.

Den största delen av kommunens leasing jämföras med operationell leasing. Några få leasingobjekt är eventuellt att betrakta som finansiell leasing, klassificering pågår. Nedan lämnas upplysningar om dessa avtal. Finansiella leasingavtal med en avtalstid överstigande tre år:

Avgifter (tkr)	2012	2011
-med förfall inom 1 år	105 975	0
-med förfall inom 1-5 år	278 333	0
-med förfall senare än 5 år	0	0

Lånekostnader redovisas i enlighet med huvudmetoden och belastar följaktligen resultatet för den period de hänförs till.

I enlighet med rådets för kommunal redovisning rekommendation nr 4 har kommunalskatten periodiserats. Detta innebär att kommunen i bokslutet för år 2012 har bokfört den definitiva slutavräkningen för 2011 och en preliminär slutavräkning för år 2012.

Sociala avgifter har bokförts i form av procentuella personalomkostnadspålägg i samband med löneredovisningen.

Pensionsskulden har beräknats av KPA enligt RKR's rekommendation, Rips 07. Pensionsåtaganden som intjänats före år 1998 redovisas som en ansvarsförbindelse i enlighet med den kommunala redovisningslagen. Pensioner intjänade från och med 1998 redovisas som en avsättning i balansräkningen.

Semesterlöneskulden avser ej uttagna semesterdagar. Tillsammans med skuld till timanställda för arbete utfört i december 2012 och därpå upplupen arbetsgivaravgift redovisas semesterlöneskulden som en kortfristig skuld.

Anläggningstillgångar enligt kommunens redovisningsprinciper bedöms en tillgång där anskaffningsvärdet uppgår till ett basbelopp (för närvarande 44 tkr) och som är avsedd för stadigvarande bruk eller innehav vara en anläggningstillgång. Anläggningstillgångarna värderas till anskaffningsvärde med avdrag för planliga avskrivningar och investeringsbidrag. Avskrivningstiden för byggnader och tekniska anläggningar är 10-50 år samt för maskiner och inventarier 3-10 år. Linjär avskrivningsmetod tillämpas. I tillämpliga fall har en nedskrivning skett då tillgångens värde varaktigt gått ned.

Internräntan har beräknats med 4,2 % på tillgångarnas bokförda värde.

Under 2013 kommer kommunen att ändra redovisningsprincip gällande avgift eller bidrag till anläggningstillgångar.

Bidrag kommer från och med nu att periodiseras, enligt RKR 18, över anläggningstillgångens nyttjandeperiod. Tidigare erhållna avgifter eller bidrag ändras inte utan löper som nettoavskrivning till avskrivningsperiodens slut.

Kostnadsräntor hänförs till redovisningsperioden har skuldbokförts och belastat periodens resultat.

Exploateringsfastigheter redovisas från och med 2009 som omsättningstillgångar.

Osäkra fordringar kundfordringar äldre än 6 månader har värderats. Individuell prövning av vissa fordringar har resulterat i ytterligare nedskrivningar.

Den sammanställda redovisningen avseende koncernen har upprättats enligt förvärvsmetoden med proportionell konsolidering. Transaktioner och mellanhavanden mellan kommunen och dotterföretaget har eliminerats för att ge en rättvisande bild av koncernens totala ekonomi.

Vissa aktier klassificeras som kortfristig placering då syftet med innehavet är avyttring för att lösa framtida pensioner.

ORGANISATION ORSA KOMMUN

POLITISK ORGANISATION

KOMMUNFULLMÄKTIGE

VALBEREDNING REVISION ÖVERFÖRMYNDARE

KOMMUNSTYRELSE

KS AU

KULTURUTSKOTT

FRITIDS- OCH SERVICEUTSKOTT

GEM. SERVICENÄMND IT, MORA

GEM. SERVICENÄMND LÖN, ÄLVDALLEN

GYMNASIENÄMND M O Ä

SOCIALNÄMND

MYNDIGHETSÄMND M O Ä

BARN- & UTBILDNINGSNÄMND

BYGGNADSNÄMND

MILJÖNÄMND GEM M. MORA

TJÄNSTEMANNAORGANISATION

KOMMUNLEDNINGSKONTOR
CENTRALT VERKSAMHETSSTÖD

KOMMUNCHEF

EKONOMI/PERSONAL/KANSLI/INFO

NÄRINGS- & UTVECKL. KONTOR

RÄDDNINGSTJÄNST

KULTURKONTOR/BIBLIOTEK/BILDARKIV

FRITIDS- OCH SERVICEKONTOR

ITAVD. SÄTE MORA

LÖNEKONTOR SÄTE ÄLVDALLEN

GYMNASIUM

SOCIALFÖRVALTNING

Individ & familjeomsorg, familjeomsorg, äldre och handikappomsorg, hälsa- sjukvård- rehabilitering, arbetsmarknadsåtgärder

BARN- & UTB FÖRVALTNING

FÖRSKOLA, GRUNDSKOLA, YRKESHÖGSKOLA, MUSIKSKOLA, INTEGRATION

STADSBYGGNADSFÖRV.

GEM. MORA ORSA. (ÄV KS-ÄRENDEN)

MILJÖKONTOR

GEM MORA.

BOLAG OCH STIFTELSE

ORSABOSTÄDER AB

Helägt. Har dotterbolaget

ORSA LOKALER AB

Industri- och affärslokaler

Stiftelsen

Rovdjurscentrum

Designorg Trä

Tillsammans med
Grönklittsgruppen AB

Orsa Vatten &

Avfall AB

Helägt. Äger va och renhållningsanläggningarna.

NODAVA AB

Driftbolag va, renhållning

Tillsammans med

Mora och Älvdalen

ÖVRIGA BOLAGSINTRESSEN

Oreälvens kraft AB

Aktieinnehav 35%

Grönklittsgruppen AB

Aktieinnehav 7%

Ordlista

Anläggningstillgång	Aktier, obebyggda eller bebyggda fastigheter, anläggningar o dyl som skall användas i verksamheten för stadigvarande bruk.
Avskrivningar	Planmässig nedsättning av anläggningstillgångars värde.
Avsättningar	Ekonomiska förpliktelser vilkas storlek eller betalningstidpunkt inte är helt bestämd.
Balansräkning	Sammanfattning av tillgångar, skulder och eget kapital.
Eget kapital	Skillnaden mellan totala tillgångar och totala skulder.
Finansnetto	Skillnaden mellan finansiella intäkter (intäktsräntor) och finansiella kostnader (kostnadsräntor).
Interna kostnader/intäkter	Handel mellan olika verksamheter i kommunen.
Internränta	Kalkylmässig kostnad för det kapital (bundet i anläggnings- och omsättningstillgångar) som utnyttjas inom en viss verksamhet.
Investering	Anskaffning av tillgångar som skall användas stadigvarande i kommunens verksamhet.
Kassaflödesanalys	Beskriver in- och utflödet av pengar, visar hur kommunen genom den löpande verksamheten, upplåning mm fått in pengar och hur dessa använts.
Kassalikviditet	Omsättningstillgångarnas förhållande till de kortfristiga skulderna (exkl. förråd).
Kortfristiga skulder	Kortfristiga lån och skulder hänförliga till den löpande verksamheten vilka förfaller till betalning inom 1 år.
Likvida medel	Pengar inestående på bank eller medel som i övrigt är lättillgängliga.
Långfristiga skulder	Skulder med en löptid överstigande 1 år.
Nyemission	Ny utgåva av aktier t ex för att förändra ägandet eller tillskjuta kapital.
Omsättningstillgångar	Likvida medel, förråd, kortfristiga fordringar eller lös egendom som inte är anläggningstillgång.
Operationell leasing	Tvåpartsförhållande mellan en uthyrare och en hyrkund. Uthyraren äger varan/utrustningen och hyr ut den mot avgift. Uthyraren svarar för service, underhåll och försäkringar och står även för vissa ekonomiska risker. Uthyrarens kostnader täcks av hyres/leasingavgiften.
Pensioner	intjänade före 1998 redovisas som en ansvarsförbindelse i enlighet med den kommunala redovisningslagen.
Pensionsskuld	Avsättningar för pensioner intjänade fr o m 1998 redovisas som en avsättning i balansräkningen samt kostnader i resultaträkningen.
Resultaträkning	Sammanställning av årets driftverksamhet och hur den har påverkat kommunens egna kapital.
Revidera	Bearbeta, ändra, granska.
Skattekraft	Skatteunderlaget utslaget per invånare i kommunen.
Skatteunderlag	Summan av de beskattningsbara inkomsterna i kommunen.
Skatteutjämning	Syftar till utjämning av ekonomiska förutsättningar mellan kommunerna.
Soliditet	Andelen eget kapital i förhållande till de totala tillgångarna dvs graden av egenfinansierade tillgångar. Visar kommunens finansiella styrka.

Förkortningslista

AB – Aktiebolag
 Adm, admin – Administration
 AME - Arbetsmarknadsenheten
 ANDT – Alkohol, narkotika, droger, tobak
 Avd - avdelning
 BAM – Bättre arbetsmiljö
 BPSD – Beteendemässiga och psykiska symptom vid demens.
 BUF – Barn och utbildningsförvaltningen
 BUN – Barn och utbildningsnämnden
 C – Centerpartiet
 Exkl - exklusive
 Fp – Folkpartiet
 Gem. - gemensam
 GIS – Geografiskt informationssystem
 HSR - Hälsa-sjukvård-rehabilitering
 HT – hösttermin
 IFO – Individ och familjeomsorg
 INFO – Information
 Inkl – inklusive
 IOGT-Independent Order of Good Templars, Nykterhetsorganisation
 IT - informationsteknologi
 IVPA – I väntan på ambulans
 Kap. - kapitel
 Kd - Kristdemokraterna
 KF – kommunfullmäktige
 Kr - kronor
 KUP – kommunal utvecklingsplan
 LIS – Landsbygdsutveckling i strandnära lägen
 LL – livsmedelslagen
 LPI - löne och prisutvecklingen
 LOV – Lagen om valfrihetssystem
 LSS – lagen om vård av
 M - Moderaterna
 MB – miljöbalken
 MOÄ – Mora, Orsa, Älvdalen
 Mp - Miljöpartiet
 Mkr – Miljoner kronor
 NODAVA – Norra dalarnas vatten- och avlopps AB
 NLUK – Näringslivs- och utvecklingskontoret
 NMI – nöjd-medborgar-index
 Okt - oktober
 Ordf – ordföranden
 S – Socialdemokraterna
 SCB – Statistiska centralbyrån
 SCoTT – Scandinavian college of travel and tourism
 SD - Sverigedemokraterna
 SIGRID-ett utvecklingsprojekt med syftet att främja kompetensutveckling och motverka utanförskap.
 SKL – Sveriges kommuner och landsting
 SOC – Socialnämnden/socialförvaltningen
 Tkr – Tusen kronor
 V - Vänsterpartiet
 VT – vårtermin
 Åa - årsarbetare
 Åk – årskurs
 ÄHO – Äldre- och handikappomsorgen

Revisionsberättelse

Orsa kommun
Revisorerna

Till kommunfullmäktige

Revisionsberättelse 2012

Vi har granskat kommunstyrelsens och nämndernas verksamhet under verksamhetsåret 2012. Granskningen har utförts i enlighet med kommunallagen, god revisionssed och gällande revisionsreglemente.

Kommunens ekonomi

Kommunens resultat 2012 är 1,1 mkr. Det lagstadgade balanskravet är därmed uppfyllt. Dock kan vi konstatera att 2012 års positiva resultat grundas på engångsintäkter på 7,1 mkr från AFA (Återbetalning av försäkringspremier). Utan denna intäkt hade kommunen redovisat underskott. Vi noterar också att nämndernas underskott i förhållande till den av fullmäktige fastställda budgeten uppgår till -5,3 mkr.

Vi känner oro för kommunens ekonomiska ställning och utveckling.

God ekonomisk hushållning

Två av de tre finansiella mål som fullmäktige har fastställt för god ekonomisk hushållning har inte uppnåtts. Väsentliga delar av de verksamhetsmässiga målsättningarna har inte uppnåtts. Därför gör vi bedömningen att kommunen inte uppnår målen för en god ekonomisk hushållning. Verksamhetens mål och de tillgängliga resurserna balanserar inte.

Dock kan vi konstatera att redovisningen av de fastställda verksamhetsmålen har förbättrats betydligt i årsredovisningen. Dock återstår för kommunstyrelsen att på ett ännu tydligare sätt göra en översiktlig redovisning av de fastställda målområdena i förhållande till de tillgängliga ekonomiska resurserna. Vi ser det som väsentligt att kommunstyrelsen ytterligare utvecklar användandet av kommunens mål och uppföljningsverktyg.

Ansvarsfrågan

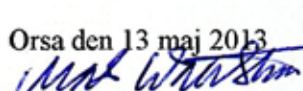
Vi riktar kritik mot socialnämndens för dess bristande hantering av de problem inom förvaltningsorganisationen som på ett allvarligt sätt har påverkat nämndens verksamhet. Grunderna för vår kritik finns i redogörelsen.

Med de kommentarer vi lämnat ovan tillstyrker vi

att kommunstyrelsen, nämnderna och de enskilda förtroendevalda i dessa organ beviljas ansvarsfrihet för verksamhetsåret 2012, samt

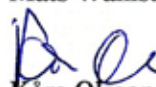
att årsredovisningen för år 2012 fastställs.

Orsa den 13 maj 2013


Mats Wahlström


Elsmari Laggår-Bärjegård


Mats Andersson


Kåre Olsson


Susanne Bogg

Bilagor till revisionsberättelsen:

Revisorernas redogörelse 2012

Granskningsrapporter 2012

Lekmannarevisorernas granskningsrapporter för de kommunala bolagen

Hit gick skattepengarna 2012

100 kr i skatt till Orsa kommun fördelades så här

2012	2011	
28,62 kr	28,10 kr	Äldre- och handikappomsorg
22,03 kr	20,64 kr	Grundskola och fritidsverksamhet
10,01 kr	9,67 kr	Gymnasieskola
7,46 kr	7,62 kr	Förskola
5,74 kr	5,43 kr	Stödfunktioner, adm, utvecklingsmedel mm
5,10 kr	5,60 kr	Pensioner
4,91 kr	4,50 kr	Individ- och familjeomsorg
2,63 kr	2,84 kr	Gata och park
2,28 kr	2,28 kr	Försörjningsstöd
2,15 kr	1,92 kr	Fritidsverksamhet
1,73 kr	1,80 kr	Kulturverksamhet och bibliotek
1,40 kr	1,41 kr	Räddningstjänst
1,20 kr	0,91 kr	Arbetsmarknadsåtgärder
0,95 kr	0,71 kr	Näringslivsåtgärder
0,87 kr	0,88 kr	Musikskolan
0,87 kr	1,77 kr	Vuxenutbildning
0,75 kr	0,68 kr	Kollektivtrafik
0,67 kr	0,70 kr	Turism
0,66 kr	0,72 kr	Byggnadsnämndsverksamhet
0,38 kr	0,33 kr	Miljö- och hälsoskydd
0,32 kr	2,15 kr	Årets resultat
0,30 kr	0,30 kr	Vatten o avlopp
0,30 kr	0,29 kr	Föreningsbidrag
0,25 kr	0,42 kr	Räntekostnader
0,01 kr	0,00 kr	Integration
0,00 kr	0,00 kr	Avfall
-0,21 kr	-0,19 kr	Övrigt
-1,29 kr	-1,46 kr	Ränteintäkter
100,00 kr	100,00 kr	